



**Sambhav Nepal**  
*possibility knows no bounds*



**Jahresbericht 2021**  
mit dem Motto EXPAND



Sambhav Nepal



EDUCATION  
BILDUNG

HEALTH  
GESUNDHEIT

OPPORTUNITIES  
BERUFSCHANCEN

EMERGENCY  
NOTFALLHILFE

AUF DIESE PFEILER BAUEN WIR

# Inhalt

1. Vorwort: Namaste .....	4
2. Projekte .....	6
108 Häuser .....	6
Interlocking Bricks .....	7
HimalayanAmbulance .....	8
Sorge tragen – Wärme schenken .....	9
SAFE MOONDAYS.....	10
Unsere Kaffeegärten.....	11
PCL Gesundheit .....	12
COVID-19-Notfallprojekte .....	13
Frauenkomitee.....	14
Health Post Lab .....	15
Erfolge: Manbu und Bhairabi .....	16
Neu .....	17
3. Unser Einsatzgebiet .....	18
4. Unsere Strategie .....	19
5. Mithelfen / Vor Ort in Nepal .....	20
6. Veranstaltungen 2021.....	21
«Zürcher Wienachtsdorf» am Bellevue	
Cashmere Atmosphere No. 2 und 3	
Summer & Autumn Bazaar	
Mala Workshop	
7. Unser Sortiment .....	22
8. Aktivitäten 2021 .....	24
9. Internes .....	25
10. Finanzen .....	26
11. Unser Motto 2022 .....	27
12. Ausblick und Termine .....	28
13. Dhanyabadh .....	29

## Liebe SpenderInnen, Freunde, Mitglieder & Interessierte

In diesem schwierigen Jahr war es besonders schön, Kinder mit einem glücklichen, dankbaren Lächeln zu sehen.



Wir sagen von Herzen Danke. Ihre Grosszügigkeit ermöglicht uns, diese wertvollen Projekte in Nepal umzusetzen und vielen Menschen ein Strahlen aufs Gesicht zu zaubern.

Das Jahr 2021 wurde massgeblich geprägt von der Pandemie. Die Notsituationen waren in Nepal prekär und auch abgesehen vom Virus lebensbedrohlich. Wir wollten rasch helfen. Essen verteilen, als ganz dringende Massnahme, um Leben zu retten. Material verteilen, um die wenigen Lichtblicke, die im Bildungs- und Gesundheitssektor überhaupt noch möglich waren, möglich zu machen. Und hier hat sich unser Projektfonds einmal mehr als goldrichtig erwiesen. Er ermöglicht uns, in solchen Notsituationen rasch zu handeln.

Hier in der Schweiz haben wir das Jahr 2021 genutzt, um unsere Webseite neu zu gestalten und jedem Projekt seinen wohlverdienten Platz zu geben. Sie können dort Informationen sowie Bilder und auch Videos zu jedem Projekt gezielt anschauen: [sambhavnepal.ch/projekte](http://sambhavnepal.ch/projekte)

Entdecken Sie auch unsere ausgewählten Produkte im Webshop. Mit dem Erlös werden weitere Projekte realisiert und Arbeitsplätze geschaffen: [sambhavnepal.ch/shop](http://sambhavnepal.ch/shop)

### EXPAND

#### Unser Motto 2021 ist erfüllt

EXPAND bedeutet für uns, weiterzumachen und noch mehr Menschen die Möglichkeit zu geben, selbständig zu sein.

Und dies durften wir umsetzen. Dank Ihnen. Dank Ihrem Vertrauen in uns.

Neu kümmern wir uns darum, Sambhav auf den Social-Media-Kanälen präserter zu machen. Schauen Sie rein und lassen Sie sich verzaubern:

Instagram [sambhav.nepal](https://www.instagram.com/sambhav.nepal)

Facebook [facebook.com/NepalSpendenaktion](https://www.facebook.com/NepalSpendenaktion)

Wir wünschen uns, dass Sie ebenso viel Glück erfahren, wie Sie es mit Ihrer Unterstützung den Kindern in Nepal zukommen lassen. Und dass wir weiterhin gemeinsam vielen Menschen ein dankbares Lachen aufs Gesicht zaubern dürfen.

Namaste

Melanie Kreuzer  
Im Februar 2022

## Was konnten wir 2021 mit Ihrer Spende tun?

### BILDUNG



**Elftausend-und-zweiundfünfzig** Kindern durch das Projekt Sorge tragen – Wärme schenken ein Set Kleider und Schulmaterialien überreichen.

**Ein** Primarschulhaus für über hundert Kinder in den Betrieb überführen.

### NOTFALLHILFE



**Fünzigtausend** Erdbausteine mit den Interlocking Bricks-Maschinen herstellen. Diese nutzen wir in der aktuellen Phase des 108 Häuser Projektes.

**Zweiunddreissig** Familienhäuser werden zurzeit gebaut (wir nähern uns den 108).

**Drei** Notfall-Runden, um den Pandemie-Opfern Unterstützung zu bieten.

### GESUNDHEIT



**Siebentausend-und-siebenhundert-fünfzig** SAFE MOONDAYS Hygienekits produzieren.

### BERUFSSCHANCEN



**Drei** weitere talentierte Menschen aus abgelegenen Berggebieten in unser PCL Projekt aufnehmen.

**Zwei** Frauen werden zur Krankenpflegerin und Radiologin ausgebildet.

**Ein** junger Mann, der bereits PCL in Radiologie erfolgreich abgeschlossen hat, darf nun den Bachelor machen. Ohne Ihr Vertrauen in uns und Ihre Unterstützung könnten diese jungen, hochkarätigen Menschen nicht studieren und ihrem Land zu einer besseren Gesundheitsversorgung verhelfen.



*Geduldiges Anstehen: Essensverteilung im Rahmen der Notfall-Runden.*

## 108 Häuser



Wir sind im Jahr 2021 in die Phase III gestartet und können weitere 32 Häuser bauen. Die 108 sind in greifbare Nähe gerückt.

Neben der bewährten Biogas-Installation (seit Phase II implementiert) setzen wir in dieser dritten Phase die Interlocking Bricks ein – eine umweltfreundliche Revolution im Häuserbau. Denn diese Bausteine werden ganz ohne schädliche Energie hergestellt; sie werden gepresst anstatt gebrannt. Ein Grossteil von Kathmandus Smog ist auf die Brennereien für die qualitativ leider minderwertigen, roten Backsteine zurückzuführen. Unsere Bricks leisten somit einen grossen

Beitrag für die Umweltschonung. Sie reduzieren die Transport-Kosten und sie ermöglichen den Bauern ein Einkommen.

Es gibt immer noch Familien, die seit dem Erdbeben 2015 in einer Notunterkunft leben – nicht geschützt vor dem Monsun und der Kälte im Winter. Mit unserem Projekt erfüllen wir weiteren 32 Familien den Traum von einem Dach über dem Kopf. Und Dank der Interlocking-Bricks-Presse, die seit einem Jahr in Ratmate in Betrieb ist, können Familien sich bald auch selbständig ein eigenes Heim erbauen. Denn das ist stets unser Ziel: die Selbständigkeit der Bergdorfbewohner.

---

Kosten für ein Haus:

Begünstigt:

Projektdauer:

Outcome:

Würden wir es wieder tun?

ca. 16'000 Franken

Familien, die immer noch in Notunterkünften leben

20 Monate für 32 Häuser (Phase III)

strahlende Familien

Ja. Noch 34 to go.

---



*Eines der ersten Häuser in Ratmate mit den Interlocking Bricks.*

## Interlocking Bricks



Das Projekt ist eine Erfolgsgeschichte. Und wir dürfen bereits beobachten, wie diese Maschinerie in absehbarer Zukunft den Menschen ermöglicht, ihre Häuser selbständig wiederaufzubauen.

Ganesh, unser Mann in Ratmate, der im Dorf aufgewachsen ist und alle und alles kennt, hat die Organisation und den Betrieb der Maschinerie übernommen. In nur kurzer Zeit

hat er ein 28-köpfiges Team ausgebildet, und die Herstellung der Bricks läuft optimal. Das eingespielte Team hat bereits an die 100'000 Bricks erstellt. Die erste Produktion von 50'000 Bricks ist zum jetzigen Zeitpunkt bereits verarbeitet und die zweite Produktion zählt 40'000 Bricks – welche umgehend in den Häuserbau gehen.

Wir sind sehr zufrieden, die Projektziele sind alle erreicht und die Möglichkeiten endlos.

Kosten:  
Begünstigt:

Projekt abgeschlossen. Betrieb läuft.  
lokale Familien der Bergdörfer



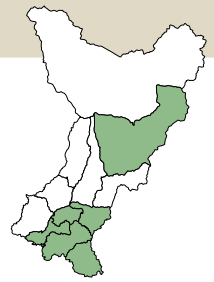
*In dieser Manufaktur werden die Erd-Bausteine gepresst.*

## HimalayanAmbulance



Unsere sechs HimalayanAmbulances sind im Einsatz; und die Anerkennung ist riesig. Durch die Offroad-Ambulanzen können Menschen, die bisher keine Chance auf eine Behandlung hatten, in Spitälern und Gesundheitseinrichtungen aufgenommen und behandelt werden. Eine neue Ära wurde eingeläutet. Etwas Unmögliches wurde möglich. Und wir möchten weiter machen und weiteren Bergdörfern diese lebensrettende Möglichkeit schenken.

Sieben weitere Ambulanzen werden gebraucht, um unser gesamtes Gebiet abzudecken.



Für «nur» 24'000 Franken pro Ambulanz können wir dies ermöglichen.

Kosten:

24'000 Franken pro Ambulanz  
inkl. Einarbeitungszeit mit Spital

Begünstigt:

Tausende von Menschen

Projektdauer:

10 Monate

Outcome:

Zugang zu Ärzten und Spitälern



*Die sechs Ambulanzen auf dem Weg in die Dörfer, wo sie Leben retten.*



## Sorge tragen – Wärme schenken



Tausende Male durften wir Wärme und Freude schenken. Das Lachen der Kinder ist unbezahlbar. Wir haben das Set ausgeweitet und verteilen ab sofort neben den Trainingsanzügen, Schulrucksäcken und Notizbüchern auch Schuhe und Wollmützen. Das Feedback der Lehrverantwortlichen sowie der Eltern ist durchgehend positiv. Der Impact dieses verhältnismässig kleinen finanziellen Einsatzes (25 Franken pro Kind) ist immens. Für ein Schulkind in Nepal sind diese Utensilien keine Selbstverständlichkeit. Oft laufen sie barfuss mit den Schulheften in der Hand ihren teils stundenlangen Schulweg. Da sie nur eine Schuluniform haben, wollen sie nicht spielen – weil sie sonst dreckig werden könnten. Der Trainingsanzug gibt ihnen nicht nur die Freiheit, auch mal dreckig zu werden – er gibt ihnen auch Wärme und Schutz in den kalten Wintermonaten (da tragen sie die beiden Sets

einfach übereinander). Wir haben die Kinder von Tsum Nubri, Bhimsen Thapa und Dharche ausgestattet. Als die Verteilung in Dharche lief, war es mitten im Winter und sehr kalt. Wir konnten zum perfekten Zeitpunkt den Kindern bitter nötige Wärme schenken. In Arughat haben wir 1'550 Kinder ausgestattet. Es verbleiben noch 6'500. Diese möchten wir auch begünstigen, und dann geht es weiter nach Sahid Lakhan, Gandaki und Gorkha Municipality.

Wer macht mit? 25 Franken pro Kind.

### Ausblick:

Sahid Lakhan: 6'500 Schüler

Gandaki: 6'500 Schüler

Gorkha Municipality: 9'000 Schüler

Kosten:  
Begünstigt:  
Projektdauer:  
Outcome:  
Würden wir es wieder tun?

162'500 Franken für Arughat  
6'500 Schülerinnen und Schüler  
8 Monate  
Kinder, die frei spielen und lernen können  
Auf alle Fälle



Ein grosser Freudentag für die Kinder.

Link zum Spenden:  
[sambhavnepal.ch/spenden](https://sambhavnepal.ch/spenden)

## SAFE MOONDAYS



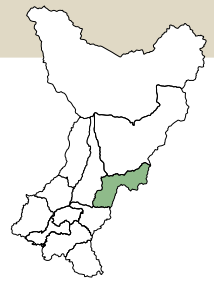
Insgesamt 7'750 Kits wurden im Jahr 2021 hergestellt und die Verteilung findet jetzt im Frühjahr 2022 statt. Hier hat uns die Pandemie ein bisschen eingebremst – aber bald werden tausende von Frauen dieses wertvolle SAFE MOONDAYS Kit erhalten.

### Warum es so wichtig ist?

Mädchen gehen während ihrer Periode nicht zur Schule. Das sind 20% der Schulzeit oder sogar mehr. Was eindeutig keine solide Ausbildung ermöglicht. Frauen können während ihrer Periode oft nicht aufs Feld, was ebenfalls kein Zustand ist

für Menschen, die in der Selbstversorgung leben.

Und so entstand unser SAFE MOONDAYS Projekt, weil wir die Tage der Frauen zu sicheren Tagen machen möchten.



[sambhavnepal.ch/spenden](https://sambhavnepal.ch/spenden)

Ein Set kostet 10 Franken. Wer macht mit?

### Ausblick:

Dharche: 7'500 Mädchen und Frauen  
Bhimsen: 8'500 Mädchen und Frauen

Kosten für die nächste Runde:

Begünstigt:

Projektdauer:

Outcome:

Würden wir es wieder tun?

35'112 Franken

3'000 Mädchen und Frauen

8 Monate

Sicherheit, Hygiene, Freiheit

Unbedingt. Wir sind bereits am Sammeln ...



Dankbare Mädchen mit den SAFE MOONDAYS-Kits.

## Unsere Kaffeegärten



Ein Projekt, das sowohl in Nepal wie auch hier in der Schweiz stattfindet. Der Spezialitäten-Kaffee wächst und gedeiht in Nepal vorzüglich. Der Absatzmarkt wird in der Schweiz aufgebaut – mit Erfolg! Der ALAYA-Kaffee erfreut sich immer grösserer Beliebtheit.

Willy Zemp, einziger Kaffee-Sommelier in der Schweiz, röstet seit Beginn unseren Kaffee. Und diese Zusammenarbeit trägt unser Projekt massgeblich. Willy unterstützt unsere Kaffeegärten mit seinem Wissen, seinen Fähigkeiten und seinem Herz.

Ein grosses Highlight im Jahr 2021 ist die neue Zusammenarbeit mit Caffè Ferrari. Mike Schärer, der den Familienbetrieb leitet, unterstützt Melanie und ALAYA, wo er kann. Sein Einblick in unser Projekt, wie wir was und warum machen, hat ihn überzeugt. Er röstet vier unserer Sorten unentgeltlich, lagert ebenfalls kostenfrei unsere Grünbohnen und unterstützt uns in diversen Bereichen rund um den Kaffee.



Die Produktion von kompostierbaren, Nespresso®-kompatiblen Kapseln fand im Juni 2021 statt. Mike hat dies ermöglicht und wir gehen diese Tage bereits in die zweite Produktion. Ob es wohl bald auch E.S.E.-Pads gibt? Der Bedarf wurde bereits mehrfach gemeldet.

Das Jahr 2021 hat eine weitere Zusammenarbeit gebracht: Der BachserMärt hat unseren ALAYA in sein Sortiment aufgenommen. Dadurch ist die Himalaya-Bohne bereits in zwei Läden in Zürich erhältlich: im Jelmoli und im BachserMärt.

Beide Unternehmen passen optimal zu uns und unserer Vision. Der renommierte Jelmoli mit dem Spezialitäten-Sortiment und das Bio-Fachgeschäft BachserMärt.

### Wollen Sie auch dabei sein?

Den ALAYA-Kaffee in Bohnen oder kompostierbaren Kapseln gibt es hier zu kaufen: [sambhavnepal.ch/shop](http://sambhavnepal.ch/shop)

---

Kosten:

75'000 Franken

Begünstigt:

(Pulping Station, Setzlingschule)

Outcome:

Selbstversorger der Himalaya-Dörfer  
Selbständigkeit

---



Ein Kaffeebaum voller reifer Kaffeekirschen.



Am Rösten und Verkaufen im Jelmoli.

## PCL Gesundheit



Bildung, Gesundheit und Berufschancen. Drei in einem.

Sambhav ermöglicht Jugendlichen mit erfolgreichem Hauptschulabschluss eine Ausbildung auf Proficiency Certificate Level (PCL). Unser Ziel: den Ausbildungsstand erhöhen, Einkommensquellen schaffen und eine Gesundheitsversorgung in abgelegenen Gebieten ermöglichen. Also eine richtig runde Sache.

Seit Beginn 2018 sind acht junge Damen in der Ausbildung und das Jahr 2021 hat drei weitere Ausbildungsplätze möglich gemacht. Bibash, Sanchita und Sharmila sind überglücklich, diese einmalige Chance zu bekommen. Für sie wurde ein Traum wahr. Sanchita aus Tsum Nubri wird Radiographie studieren und

Sharmila aus Dharche Gesundheitsassistentin, Bibash aus Shahid Lakhana besitzt bereits den PCL-Abschluss in Medizintechnik und Radiographie und darf nun den Eintrittstest zum Bachelor (BscMIT) machen.

Bibash ist nur ein Beispiel eines jungen Mannes, der keine Möglichkeiten aus dem Elternhaus mitbringt. Seine Eltern haben kein Geld und können ihren Sohn nicht fördern. Bibash hat mit Stundenlohn-Jobs das Geld für den PCL-Abschluss selbst erarbeitet, was in seiner Situation etwas beinahe Unmögliches ist. Sein Ehrgeiz und sein Können sind immens. Ein weiteres Studium jedoch unmöglich. Durch unser Ausbildungsprogramm kann der junge, talentierte Mann sich seinen Lebens Traum, «den Bachelor», erfüllen und seinem Land wertvolle Dienste offerieren.

---

Gesamtkosten (pro Studienplatz):

Begünstigt:

Dauer:

Würden wir es wieder tun?

19'500 Franken

junge Mädchen und Jungen

mit herausragendem Hauptschulabschluss

4 Jahre

Ja. Fünf weitere stehen bereits am Start.

Können es mehr sein?

---

Übrigens: Sobald die Studierenden gelernt haben, werden sie im Rahmen von Volontärdiensten ihr Wissen in den Dörfern weitergeben, Workshops durchführen und

Verbesserungen umsetzen. Wenn sie eine feste Anstellung haben, geben sie Geld in den Topf für den Studienplatz eines anderen jungen Menschen.



*Im Gespräch und Austausch mit den Studierenden.*



*Eine angehende Krankenschwester, dankbar und stolz.*

## COVID-19-Notfallprojekte



Als wir eine Spezialbewilligung erhielten, um die sechs Ambulanzen auszuliefern, nutzten wir den Moment, um eine Covid-Notfallrunde durchzuführen, vom Militär begleitet, denn es herrschte Lockdown in Nepal. Wir haben die sechs Ambulanzen mit lebensrettender Ausrüstung (Sauerstoffflaschen, Masken, Fieberthermometer, Pulsmessgeräte, Handschuhe, VTMs für PCR-Tests und weitere Ausrüstung) bestückt und das Material rasch in die Dörfer gebracht – und dies trotz dem landesweiten Fahrverbot. Ausserdem haben wir an 139 Schulen Pandemie-nötige Ausrüstung für den Schulbetrieb verteilt: Masken, Seifen und Fieberthermometer.

Eine weitere Notfall-Runde fand statt, indem wir Essen an hungernde Menschen verteilten;

an die Chepang in Tsum Nubri, eine der ärmsten Gemeinschaften in Nepal. Die meisten Chepang leben unter der Armutsgrenze und die Pandemie hat sie stark betroffen. Wir konnten dank Ihnen, liebe Spender, eine rasche Essensverteilung durchführen – was viele Leben gerettet hat. 832 Chepang-Familien, das sind 5'412 Menschen, haben von uns Reis, Linsen, Salz, Oel, Seifen und Masken bekommen.

Unser Projektfonds ermöglicht uns eine rasche Handlungsfähigkeit, um, wie in dieser Situation, Leben retten zu können. Spendenaufrufe benötigen Zeit, welche unser Fonds überbrückt.

---

### Verteilung mit Ambulanzen:

Kosten:

Begünstigt:

Projektdauer:

Outcome:

23'658 Franken

139 Schulen und unzählige Menschen

4 Wochen

Leben gerettet und Hoffnung geschenkt

### Chepang in Tsum Nubri:

Kosten:

Begünstigt:

Projektdauer:

Outcome:

17'500 Franken

832 Familien, resp. 5'412 Menschen

3 Wochen

Leben gerettet und Hoffnung geschenkt

---



Die Hilfsgüter für 139 Schulen.



56'766 Stoffmasken – in Nepal hergestellt.

## Frauenkomitee



Unser Plan: weitere Frauenkomitees mit dem bereits bewährten Projekt der Verteilung von Stühlen und Tischen sowie weiteren Gegenständen für Komitee-Aufgaben zu begünstigen.

Stühle und Tische sind in den Dörfern nur spärlich vorhanden, sind aber für Hochzeiten und Kulturveranstaltungen unerlässlich. Wenn eine Hochzeit stattfindet, muss die Familie oft mühsam und von weit entfernt Stühle und Tische ausleihen. Indem wir die Frauenkomitees mit diesen Utensilien ausrüsten, können sie diese nicht nur selbst für ihre Meetings und Aktivitäten gebrauchen – sie können sie auch

ausleihen und ihre Kultur unterstützen. Durch Vermietung kann zudem Geld für wertvolle gemeinnützige Arbeiten generiert werden.

Dank dieses Projekts können die Aufgaben für das Wohlergehen der Gemeinschaft besser und mit mehr Möglichkeiten umgesetzt werden.

Ein weiterer Schritt ist das Projekt «Office-Gebäude für Frauenkomitee». In Bhimsen haben 10 Komitees bereits Geld gesammelt und benötigen noch 52'000 Franken, um Office-Häuser zu erstellen.

---

### Stühle, Tische & weitere Gegenstände:

Kosten:

Begünstigt:

Projektdauer:

Outcome:

5'800 Franken pro Komitee

1–20 Frauenkomitees

6 Monate

wichtiger Support für die lokale Kultur und die Gemeinschaft

### Office-Häuser:

Kosten:

Begünstigt:

Projektdauer:

Outcome:

52'000 Franken

10 Frauenkomitees

12 Monate

wichtiger Support für die Kultur und die Gemeinschaft



Frauen im Austausch – im Fokus steht immer das Wohl der Gemeinschaft.

## Health Post Lab



Das Pilotprojekt war so erfolgreich und mit grossem Impact, dass wir unsere Anstrengungen weiter ausbauen – die Ausrüstung von Laboren in bestehenden Health Posts in den Berggebieten von Gorkha. Die fehlende Labor-Ausrüstung schränkt die Arbeit der Gesundheitsstationen stark ein. Da keine Diagnosen bei den Patienten gemacht werden können, werden oftmals auch einfache Krankheiten nicht oder nicht richtig erkannt. Umgekehrt gesagt: Durch die Laborausrüstung

können Krankheiten erkannt und richtig behandelt werden, was die Genesung von vielen Verletzungen und Krankheiten ermöglicht. Ohne eine richtige Diagnose bleiben oft Langzeitschäden oder Behinderungen, die nicht nötig wären – und die für einen Selbstversorger und seine Familie grosse Nachteile bringen.

Wir möchten so viele Labore wie möglich ausrüsten. In einer ersten Runde haben wir 3 Labore ins Auge gefasst.

Kosten:  
Begünstigt:  
Outcome:  
Würden wir es wieder tun?

36'000 Franken pro Labor  
alle Menschen der jeweiligen Region  
Diagnosen stellen, Leben retten  
Wir möchten ganz viele ausrüsten,  
108, um genau zu sein.



Das dringend nötige Labormaterial wird von den Krankenpflegerinnen freudig empfangen.

# Erfolge

Bildung ist das Fundament für ein selbständiges Leben. Für uns eine Selbstverständlichkeit – in Nepal ein Privileg, welches leider sehr vielen Menschen verwehrt bleibt. Darum liegen uns unsere Bildungs-Projekte beson-

ders am Herzen und wir werden den Weg weitergehen. Mit Ihrer Unterstützung können wir für viele Kinder und Jugendliche die Grundlage für eine positive Zukunft schaffen.

## «Himali Chhatrabas», Schulunterkunft in Manbu



Unsere Schulunterkunft in Manbu wurde letztes Jahr eingeweiht. Wir geben 160 Schülerinnen und Schülern die Möglichkeit,

die Höhere Sekundarschule und das Landwirtschafts-College zu besuchen. Ein voller Erfolg, der uns Zuversicht und Antrieb gibt, weitere Schulunterkünfte zu bauen.



## Primarschule «Bhairabi» in Ratmate



Wie schön war es, die glücklichen Kinder zu sehen, als letztes Jahr das neue Schulhaus eröffnet wurde. Auch hier dürfen wir erleben, wie wertvoll

es ist, Schulbildung erhalten zu können. Wir planen weitere Renovationen und Schulhaus-Neubauten – und freuen uns jetzt schon auf die vielen strahlenden Gesichter.





Die lokale Tradition und Kultur ist in Nepal ein wertvolles Gut, das gelebt, bewahrt und gepflegt wird. Die Menschen schöpfen viel Kraft und Freude daraus, doch manchmal ist es ihnen nicht möglich, die Tradition weiterzuleben.

Im ständigen Austausch erfahren wir, wo die grössten Hürden für sie sind. Deshalb haben wir das Projekt «Naumati Baja» ins Leben gerufen.

## «Naumati Baja», Musikinstrumente (Erhaltung der lokalen Kultur und Tradition)



In Nepal gehört es zur Tradition, dass jedes Dorf Musiker hat, die mit den neun Instrumenten, „Naumati Baja“ genannt, musizieren. An Hochzeiten, Zeremonien, Neueröffnungen und vielen weiteren Momenten ist die Musikgruppe ein wichtiger Bestandteil.

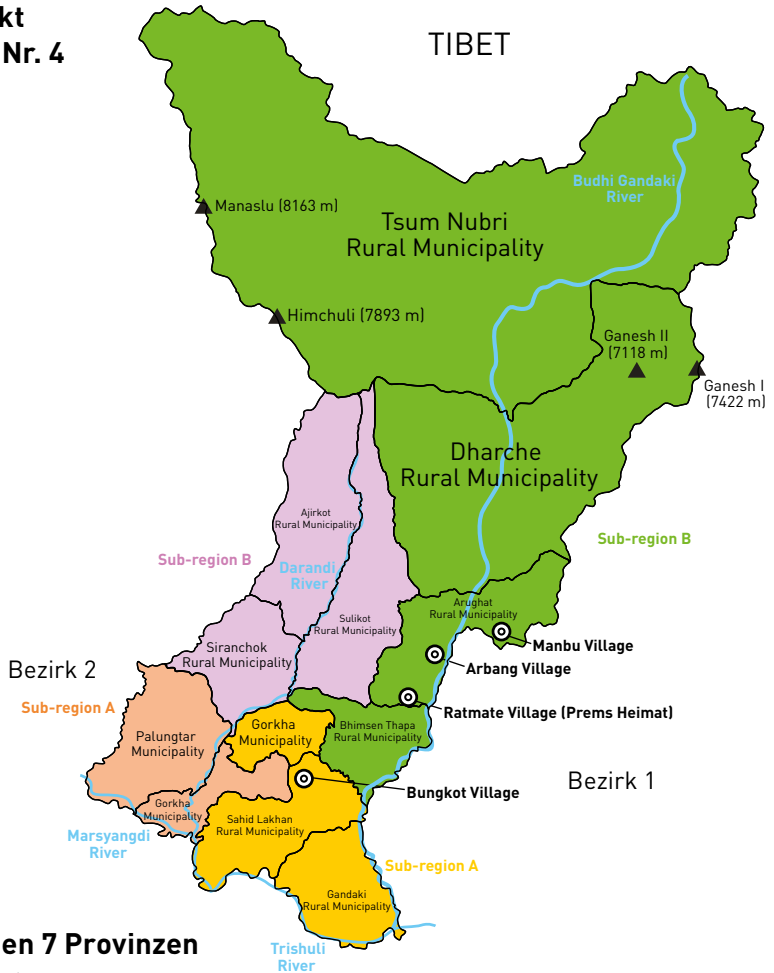
Da viele Dörfer kein Naumati Baja-Set mehr haben, droht die Tradition auszusterben. Die Erhaltung dieses kulturellen Erbes liegt uns am Herzen und so wollen wir Dorf um Dorf helfen, diese Tradition weiterleben zu lassen.

Mehr Infos auf [sambhavenepal.ch/projekte](http://sambhavenepal.ch/projekte)

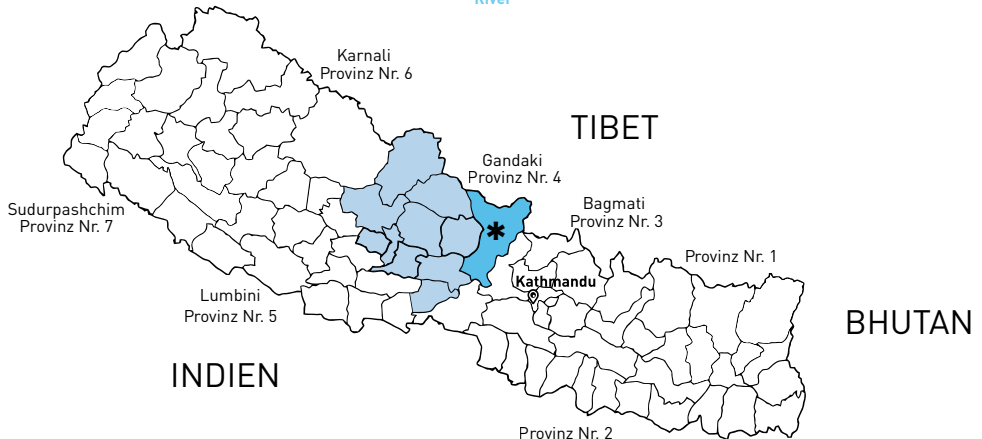


# Unser Einsatzgebiet

**Gorkha, Distrikt  
in der Provinz Nr. 4  
«Gandaki» \***



## Nepal mit seinen 7 Provinzen



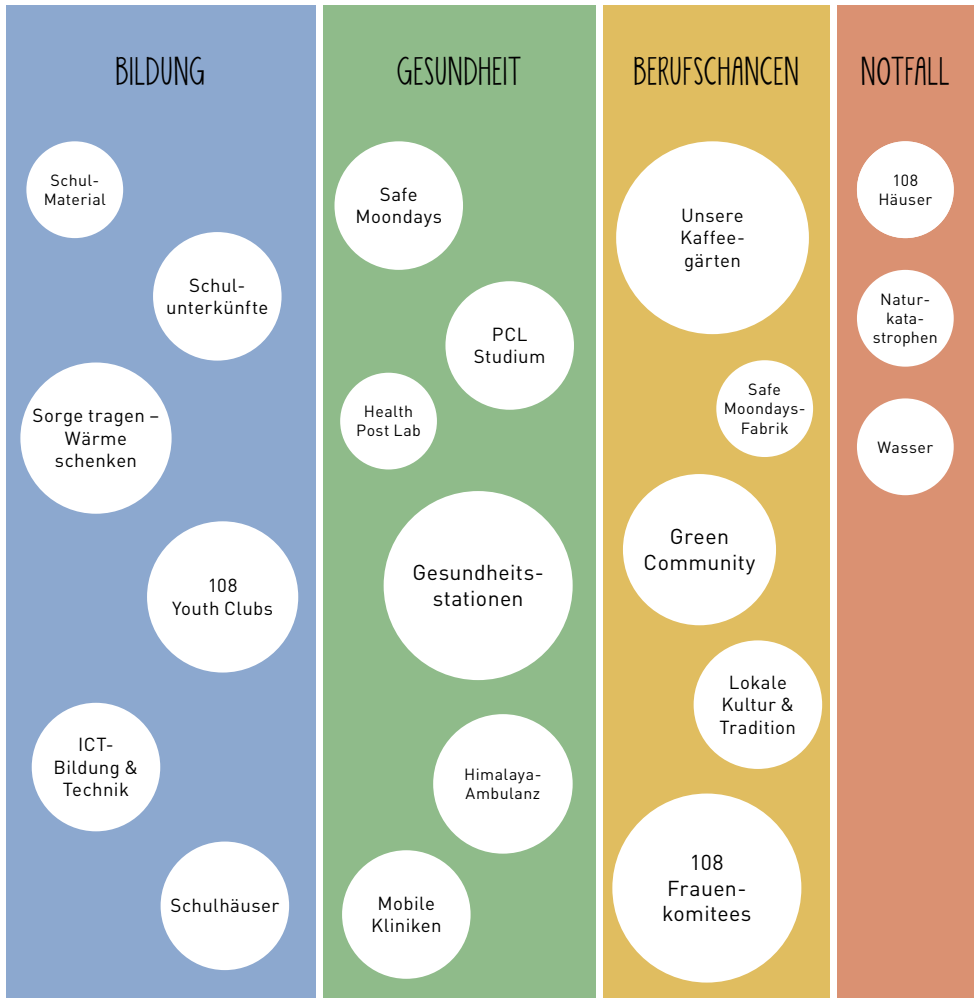
# Unsere Strategie

Unsere Projekte stehen auf den vier Pfeilern «Bildung», «Gesundheit», «Berufschancen» und «Notfallhilfe».

Wir haben ein klares Ziel vor Augen: Die Menschen unterstützen, selbständig leben zu können. Für ein gesundes Leben in und mit der Natur.

Nachhaltigkeit und Relevanz sowie die Auswirkung und Angemessenheit stehen bei unseren Projekten im Vordergrund. Wir stellen sicher, dass diese Grundsätze befolgt werden, und wir legen grossen Wert auf die Bewahrung der lokalen Tradition.

## Spendenziele:



## Vor Ort in Nepal

Wir ermöglichen es Ihnen, an einen Ort im Himalaya zu reisen, wo es keinen Tourismus gibt und wo die Menschen als Selbstversorger in ihrer ursprünglichen Kultur leben. Eine Reise der besonderen Art. Lassen Sie sich verzaubern ...

In Nepal zeigen wir unsere Projekte, arbeiten an Bauprojekten mit und leben einige Tage lang in einem Bergdorf im Himalaya. Wir ernten Reis, lernen die manuelle Landwirtschaft kennen und vieles mehr. Melanie führt diese Reise und teilt ihre jahrelange Erfahrung im Himalaya.

Die Tour findet im Spätherbst alle zwei Jahre statt. Mehr Informationen auf: [sambhavnepal.ch/veranstaltungen](http://sambhavnepal.ch/veranstaltungen)



*Lokale Snacks.*



*Mädchen auf dem Schulweg.*



*Im Garten des Landwirtschafts-Colleges.*

## Spender sein ...

... und unsere Projekte unterstützen. Jede Spende ist steuerlich abzugsberechtigt und wird bescheinigt. Als Spender werden Sie regelmässig über die Projekte informiert und haben jederzeit eine direkte Ansprechperson. Durch Sie sind all unsere Projekte erst möglich. Wir sind Ihnen sehr dankbar!

---

## Mitgliedschaft

Eine Mitgliedschaft ist frei jeglicher Verpflichtungen. Als Mitglied wird man Teil von Sambhav und unterstützt unsere Vision und die Projekte.

Der Jahresbeitrag für Einzelpersonen beträgt 108 Franken (die glücksverheissende Zahl im Himalaya) und ist steuerabzugsberechtigt. Der Jahresbeitrag für eine Familie beträgt 216 Franken, für Unternehmen 540 Franken.

Die Mitglieder geniessen folgende Privilegien:

- Teilnahme an der jährlichen Vereinsversammlung
- Vergünstigte Teilnahme an den Sambhav-Anlässen
- Vergünstigungen auf unser Sortiment

Für einen Ein- oder Austritt genügt eine formlose Meldung an ein Vorstandsmitglied.

---

## «Zürcher Wienachtsdorf» am Bellevue



11 Stunden täglich während 11 Tagen – ein kleiner Marathon, der viel Freude, grossartige Gespräche und ab und an auch kalte Füsse und Hände beschert hat. Doch es hat sich gelohnt. Der Sambhav-Stand war beliebt und wir hatten spannende Momente und viel Freude. Eine ganze Reihe fantastischer Helfer war täglich am Stand präsent, um Melanie zu unterstützen. Vielen lieben Dank an alle. Gesamthaft hat der Weihnachtsstand knapp 10'000 Franken eingebracht.

## Cashmere Atmosphere No. 2+3

Die beliebten Cashmere-Abende, in schöner Atmosphäre mit dem wahrscheinlich edelsten Garn, das es gibt.

Bereits zum zweiten und dritten Mal bei uns im Showroom. Jeder Event war geprägt von tollen Menschen, die es genossen haben, das hoch-qualitative Cashmere in gemütlicher Umgebung probieren und aussuchen zu können. Seidig-feine 8'477 Franken füllten die Kasse.



## Summer & Autumn Bazaar

Die Bazaars im geschichtsträchtigen Haus in Zollikon gehören ebenfalls bereits zu unseren Standard-Events, denn wenn die Leute sich so fest freuen – will man es immer wieder tun. Orientalische Stoffe, Deko-Artikel der Extraklasse und unser Himalaya-Sortiment können gemütlich angeschaut, probiert und ausgesucht werden.

Im Sommer und im Herbst konnten wir trotz der Massnahmen zwei Events durchführen. Teilweise im Freien und mit den Schutzmassnahmen waren die Bazaars eine wahre Freude. Sambhavs Kasse wurde mit 907 Franken gefüllt.

## Mala Workshop

Eine weitere Reihe von Sambhavs herzerwärmenden Events: der Mala-Workshop mit Soraya Bram aus Barcelona. Die Künstlerin Soraya bringt das gewisse Etwas mit und verzaubert mit ihrer südamerikanischen Energie die Menschen und lehrt die Kunst des Mala-Knüpfens auf eine ganz spezielle Art. Eine Mala besteht aus 108 Perlen – und von ihr stammt die Idee und mittlerweile Strategie von Melanie, dass die Zahl 108 unseren Projekten Glück bringt.

Im Sambhav-Kässeli landeten 250 Franken.



**Die Veranstaltungen 2021 gesamthaft:  
19'634 Franken**

# Unser Sortiment

Wir wählen nur hochwertige Produkte aus und beziehen sie direkt und fair, praktisch

ausschliesslich aus Nepal. So unterstützen wir das lokale Handwerk und die Wirtschaft.



## Cashmere

Die «Sambhav Linie» besteht aus AMARA, NIMBUS, AURORA, APOLLO und CALICO.

Cashmere pur oder mit Seide vereint. Für den einzigartigen Touch. Sehen Sie selbst und entdecken Sie unsere Pullover, Ponchos, Schals, Mützen, Baby-Mützen und -Decken sowie die riesigen Kuschel-Decken in 4ply AMARA.

## Tibetische Klangschalen

Handgefertigte Klangschalen, hergestellt in Nepal nach Newari-Tradition. Schalen von 5 bis 50 cm Durchmesser, Zimbeln und Gong (58 cm Ø).



## Lemongrass-Spray

Der Raumspray in Bio-Qualität aus Bhutan. Lemongrass-Duft für natürliche Frische im Raum.



## Gewürze und Himalaya-Salz

Kurkuma und Chilli aus den Gärten von Ratmate, von Devi Ma oder Ganesh in Demeter-Qualität. Von Hand gesät, gepflegt, geerntet und mit einer Steinmühle verarbeitet. Ebenfalls erhältlich das wertvolle Himalaya-Salz «Halit» aus dem Karakorum.

**Alle Produkte können Sie online bestellen:**  
[sambhavnepal.ch/shop](http://sambhavnepal.ch/shop)



### **Kali & Nila unsere City-Rucksäcke**

Die praktischen Rucksäcke mit Laptopfach. Entdecken Sie die Vorteile von Kali & Nila. Sie können mit einem Aufdruck zu Ihrem ganz persönlichen Begleiter werden.



### **ALAYA Bohnenkaffee**

Ein Hauch Himalaya in unseren Kaffeetassen. Experten stufen ihn als vorzüglich ein. Bio & fair, direkt bei den Bergbauern im Himalaya gekauft. 6 Sorten, 100% Arabica.



### **HimalayaHerbals-Produkte**

Zahnpasta, Gesichtereinigung und andere Pflegeprodukte der Ayurveda-Linie «HimalayaHerbals».



### **ALAYA Kapseln**

Kompostierbare Nespresso®-kompatible Kapseln, mit 100% Kaffee und keinen anderen Inhaltsstoffen. Kaffee pur.



## ALAYA im Jelmoli und mit Caffè Ferrari



Die Zusammenarbeit mit Jelmoli ist eines der Highlights des vergangenen Jahres. Melanie röstet seit Dezember 2020 im FoodMarket von Jelmoli die beiden ALAYA-Sorten «Sindhu» und «Nuwakot». Jeder kann kommen und zuschauen, wie die Grünbohnen zu duftenden, dunklen Kaffeebohnen werden. Eine Verzauberung innert 15 Min., vom harten Kern zur knackigen Bohne. Jelmoli hat mittlerweile alle unsere ALAYA-Sorten ins Sortiment aufgenommen und Melanie durfte beim FoodZürich ALAYA präsentieren. Sie konnte dort einen Kontakt knüpfen, der vielleicht neue Dimensionen in unserem Kaffeeprojekt ermöglicht. Wir halten euch auf unserer Website und in den sozialen Medien auf dem Laufenden.

Ein weiteres Highlight ist die Unterstützung und Zusammenarbeit von und mit Caffè Ferrari. Mike Schärer, der Geschäftsführer des Familienbetriebs, setzt sich seit gut einem Jahr unentgeltlich für Sambhav und ALAYA ein. Er lagert unsere Bohnen, röstet die Sorten Manbu und Ratmate sowie Delano und Tamino, er hat die Produktion der kompostierbaren Kapseln ermöglicht und er unterstützt Melanie, wo er kann.

## ALAYA im BachserMärt Kalkbreite

Und dann kam der BachserMärt auf uns zu – und nach einem spannenden Gespräch mit der Geschäftsleitung durften wir den ALAYA liefern. Die drei Sorten Pipo, Manbu und Ratmate sind seit Ende 2021 im Bio-Fachgeschäft an der Kalkbreite im Verkauf. Wir sind stolz, in diesem Bio-Markt zu sein, dessen Vision und Geschäftspolitik ganz in unserem Sinne sind.

## Coffee Tasting in Lugano

ALAYA goes around Switzerland. Nachdem wir schon viele Kunden aus der Westschweiz haben, fand im vergangenen Jahr das erste ALAYA Coffee Tasting im Tessin statt.

Nicole, begeistert von Melanie und dem Kaffeeprojekt, hat dieses Tasting in einer Villa über dem Luganersee organisiert. Die Teilnehmer waren begeistert und seither dürfen wir ALAYA ins Tessin schicken.

## Neue Cashmere-Kollektion



Unser hochkarätiges Cashmere hat gerade während den Pandemie-Jahren sehr gute Absätze erreicht. Wir merken, dass Qualität und fairer Handel bei den Käufern immer wichtiger werden und dass sie Sambhavs Cashmere-Kollektion sehr schätzen. Aus diesem Grund haben wir unser Sortiment erweitert. Ein exquisites, mittlereweile breiteres Sortiment mit diversen Pullovern, Cardigans und Pulswärmern in den verschiedensten Farben sind nun bei uns verfügbar. Und wir freuen uns, dass wir die Zusammenarbeit mit verschiedenen Boutiquen verstärken konnten.

## Website und Webshop

Wir haben die Website mit Shop umgesetzt – und damit eine langersehnte Aufgabe erfüllt. Nach dem dritten Fotoshooting Anfang Jahr war endlich alles bereit, um die Website fertigzustellen. Im Spätherbst ging [sambhavnepal.ch](http://sambhavnepal.ch) live. Und sie hat rasch viele positive Feedbacks bekommen. Die Übersichtlichkeit wird sehr geschätzt – man findet sich bestens zurecht, hat Einblick in die einzelnen Projekte, findet schnell die wichtigsten Informationen. Und man kann direkt spenden. Die Inhalte werden laufend aktualisiert mit Bildern, Filmen und Informationen. Der Webshop wird rege genutzt und ist bereits ein wichtiger Bestandteil für die Bekanntmachung von Sambhav und ALAYA geworden.



## Mitglieder

Ende 2021 zählten wir 36 Mitglieder. Wir verzeichneten während dem Jahr sechs Neueintritte. Wir freuen uns über jedes neue Mitglied und hoffen, weitere begrüssen zu dürfen.

## Vereinsversammlung

Am 28. September führten wir unsere Versammlung nochmals in kleinem Kreis am Sitz von Sambhav durch. Der gesamte Vorstand und Beirat waren anwesend. Das Protokoll der letzten Versammlung, der Jahresbericht und die Jahresrechnung wurden abgenommen, die Vorstandsmitglieder entlastet. Melanie berichtete über die Projekte, die Situation in Nepal und alles, was dazu gehört.

## Vorstand

Unser Vorstand hat sich bewährt. Die Zusammensetzung unserer Vorstandsmitglieder

zeigt sich als optimal. Für jedes Thema gibt es den richtigen Ansprechpartner. So macht es Freude, einen Verein zu führen.

## Fundraising

Melanie sucht stets nach neuen Möglichkeiten und Opportunitäten, wie wir Mittel für unsere Projekte gewinnen können. Das Jahr 2021 stand nach wie vor unter erschwerten Bedingungen, dennoch konnte sie Menschen begeistern, und durch deren Grosszügigkeit durften wir viele Projekte umsetzen.

## Revision

Die Revision für 2021 wurde erneut von Erwin Fuchs (Treuhandler aus Zürich) durchgeführt. Wir freuen uns über sein Empfehlungsschreiben und danken ihm für seinen ehrenamtlichen Einsatz.

Auf unserer Website sind die Dokumente einsehbar.



# Finanzen

Im Kalenderjahr wurden 729'880 Franken eingenommen. Wir sind überaus dankbar für das grosse Vertrauen in uns.

Die vollständige und revidierte Jahresrechnung ist auf der Website einsehbar.

---

## Erlös

Der Gesamterlös aus Spenden, Mitgliederbeiträgen, Veranstaltungen und Warenverkauf beläuft sich auf 660'392 Franken. Davon sind 495'955 Franken zweckgebunden an Projekte.

---

## Produkte

Dem Warenerlös von 129'105 Franken steht ein Warenaufwand von 69'487 Franken gegenüber; dies ergibt einen Reingewinn aus unseren Himalaya-Produkten von 59'618 Franken.

---

## Projektaufwand und -fonds

Der Projektaufwand 2021 beläuft sich auf 522'004 Franken und wurde für folgende Projekte eingesetzt: Unsere Kaffeegärten, Interlocking Bricks, Bhairabi, PCL-Studium, Sorge tragen – Wärme schenken, Notfallhilfe Covid, HimalayanAmbulance, Health Post Lab Material, Safe Moondays und 108 Häuser. Für die im Berichtsjahr noch nicht abgeschlossenen Projekte wurde eine Einlage von 403'238 Franken in den zweckgebundenen Projektfonds geleistet.

---

## Betriebsaufwand

Der Betriebsaufwand beläuft sich auf 62'787 Franken für Administration und Fundraising und liegt somit bei 8.6%.

---

## Ergebnis

Das Geschäftsjahr 2021 schliesst mit einem Überschuss von 75'601 Franken. Die Reserve beläuft sich neu auf 301'344 Franken.





BILDUNG



GESUNDHEIT



BERUFSSCHANCEN



NOTFALLHILFE

**Kreativität ist für uns zentral.  
Projekte definieren, umsetzen und nachhaltig festigen,  
braucht eine Portion Kreativität.**

## **CREATIVITY**

ist unser Motto für 2022

Das Jahr 2021 stand im Zeichen EXPAND.  
Auch das wollen wir weiterverfolgen.

**Wir wollen immer weiter machen und kreativ & flexibel sein,  
um den bestmöglichen Effekt zu generieren.**



# Ausblick und Termine

Dies sind die Projekte, die wir 2022 anpacken. Jedes Einzelne trägt zum grossen Ziel bei – die Selbständigkeit der Bergbauern. Und jedes Einzelne haben wir gründlich evaluiert, die Nachhaltig-

keit sichergestellt und mit den Menschen vor Ort über die Effektivität und Sinnhaftigkeit gesprochen. Denn bei uns steht das Miteinander im Vordergrund.

## Projekte 2022

- 108 Häuser
- HimalayanAmbulances
- Sorge tragen – Wärme schenken
- SAFE MOONDAYS
- Unsere Kaffeegärten
- PCL Gesundheit und Landwirtschaft (Berufsbildungsprojekte)
- Labore für Health Posts
- 108 Frauenkomitees
- Erhaltung der lokalen Kultur «Naumati Baja»
- Schulunterkunft für Höhere Fachausbildungen

finanziell gesichert

noch offen



## Veranstaltungen 2022

### 1. Halbjahr

4. Februar	Cashmere Atmosphere No. 4 in Zürich-Witikon
5. März	Kaffee-Workshop mit Willy Zemp in Zürich-Witikon
29. und 30. April	Mala Workshop mit Soraya Bram
8. Mai	Vereinsversammlung in Zürich-Witikon
im Mai	Charity Yoga für SAFE MOONDAYS in Zürich
19. Juni	Sambhav-Event im GZ Wollishofen Zürich

### 2. Halbjahr

17. September	Dorfmarkt Zürich-Witikon
im Oktober	Charity Yoga für SAFE MOONDAYS in Zürich
im Oktober	Cashmere Atmosphere No. 5 in Zürich-Witikon
im November	Rebuild Tour nach Nepal
im Dezember	Winter Bazaar in Zollikon



Möchten Sie ein Coffee Tasting buchen?  
Ein Event für Geschäftspartner, Familien  
oder Freunde. Bitte kontaktieren Sie uns.

# Dhanyabadh



Dhanyabadh bedeutet Danke auf Nepalesisch. Wir danken Ihnen allen. Gemeinsam machen wir Unmögliches möglich.

Das vergangene Jahr hat einmal mehr gezeigt, dass man mit einer klaren Vision, eingespielter Teamarbeit und einer positiven Einstellung sogar in erschwerten Zeiten seine Ziele erreichen kann. Was wird nur alles möglich, wenn die Weltlage wieder ruhiger wird?

Wir hoffen, dass Sie weiterhin mit uns gehen – und wir gemeinsam noch mehr Kindern ein Lachen aufs Gesicht zaubern dürfen.

Wir freuen uns darauf!

Dhanyabadh für Ihr Vertrauen in uns.

Namaste

A handwritten signature in blue ink that reads "Melanie Kreuzer". The script is cursive and fluid.

Melanie Kreuzer  
Präsidentin  
Sambhav Nepal (Schweiz)

A handwritten signature in black ink that reads "M. Aeberhard". The script is cursive and fluid.

Marianne Aeberhard  
Finanzen  
Sambhav Nepal (Schweiz)





# Sambhav Nepal

*possibility knows no bounds*

## Jede Spende hilft

PostFinance

IBAN: CH18 0900 0000 1502 7590 8

BIC: POFICHBEXX



**Sambhav Nepal (Schweiz)** ist ein steuerbefreiter Verein nach Schweizer Recht  
Melanie Kreuzer • Im Glockenacker 52 • 8053 Zürich • Schweiz  
sambhavnepal.ch • melanie@sambhavnepal.ch • +41 44 548 11 08

[instagram.com/sambhav.nepal](https://www.instagram.com/sambhav.nepal)  
[facebook.com/nepalspendenaktion](https://www.facebook.com/nepalspendenaktion)

### Sponsoring Jahresbericht

ARTENSIS Design & Production Prepress, [prepress.artensis.com](http://prepress.artensis.com)  
Pipo Droz