



Sambhav Nepal
possibility knows no bounds



Jahresbericht 2022
mit dem Motto **CREATIVITY**



Sambhav Nepal



EDUCATION
BILDUNG

HEALTH
GESUNDHEIT

OPPORTUNITIES
BERUFSCHANCEN

EMERGENCY
NOTFALLHILFE

AUF DIESE PFEILER BAUEN WIR



Inhalt

| | |
|--|----|
| 1. Vorwort | 4 |
| 2. Projekte | 6 |
| 108 Häuser | 6 |
| Interlocking Bricks | 7 |
| HimalayanAmbulance | 8 |
| Sorge tragen – Wärme schenken | 9 |
| SAFE MOONDAYS..... | 10 |
| Bhairabi Extension | 11 |
| Unsere Kaffeegärten | 12 |
| PCL Gesundheit | 13 |
| Notfall: Manbu Erdbeben | 14 |
| 108 Frauenkomitees | 15 |
| Health Post Lab Material | 16 |
| 108 Naumati Baja (Musikinstrumente) | 17 |
| Neue Projekte..... | 18 |
| 3. Unser Einsatzgebiet | 19 |
| 4. Unsere Strategie | 20 |
| 5. Mithelfen | 21 |
| Spenden | |
| Mitgliedschaft | |
| The Experience | |
| 6. Veranstaltungen 2022 | 22 |
| Sambhav Event 2022 für «SAFE MOONDAYS» | 22 |
| The Experience (die Reise nach Nepal) | 22 |
| Kaffee-Workshop mit Willy Zemp | 22 |
| Dorfmarkt Witikon | 23 |
| Mala & Bracelet Workshops | 23 |
| Cashmere Atmosphere No. 4-8 | 23 |
| HolisticWELL in Zollikon | 23 |
| xmas Line Zug | 23 |
| 7. Unser Sortiment | 24 |
| 8. Internes | 26 |
| 9. Finanzen | 27 |
| 10. Unser Motto 2023 | 28 |
| 11. Termine | 29 |
| 12. Dhanyabaddh | 30 |

1. Namaste

Liebe SpenderInnen, Freunde, Mitglieder & Interessierte



Wie beginnt man einen Jahresbericht über ein Jahr, das geprägt ist von Krieg, politischen Spannungen und Naturkatastrophen?

Vielleicht damit, dass wir auch die positiven Nachrichten nicht vergessen. Bei Sambhav dürfen wir auf viele positive Momente zurückblicken. Und dies dank Ihrer wertvollen, grosszügigen Unterstützung. Sie ermöglichen uns, Projekte in Nepal umzusetzen, die sehr viel Positives bewirken.

Im Jahr 2022 haben wir einen grossen Schub für unsere Gesundheitsprojekte machen können. Genau auf Ende Jahr wurden die Spendentöpfe für vier grosse Projekte gefüllt. Drei im Bereich Gesundheit, eines im Bereich Bildung.

Hier in der Schweiz haben wir mit Hochdruck und Freude gearbeitet und diverse Veranstaltungen durchgeführt, allen voran den grossen, traditionellen Sambhav-Event an den Ufern des Zürichsees. Diesmal mussten wir nicht gegen den Regen kämpfen – es war der heisseste Tag im Jahr. Das positive Feedback ermutigt uns, diesen Event auch 2024 wieder durchzuführen.

Im Herbst stand unsere Reise nach Nepal auf dem Programm: The Experience.

Bilder sagen mehr als tausend Worte. Sonam, ein lokaler Fotograf und guter Freund, hat dieses Abenteuer in einem kurzen Film festgehalten. Erleben Sie hautnah mit, wie in Ratmate kleine und grosse Wunder geschehen: sambhav-nepal.ch/veranstaltung/the-experience

Auch unsere kleineren Anlässe, in privaterem Rahmen, sind sehr beliebt. Der ALAYA Workshop mit Kaffee-Sommelier Willy Zemp ist ein Highlight für Kaffee-Geniesser. Und vom Cashmere Atmosphäre kann es anscheinend auch nicht genug geben.

Schauen Sie auf unserer Website, unter Veranstaltungen, welche Events wir dieses Jahr für Sie zaubern.

CREATIVITY

Unser Motto 2022 ist erfüllt

Wenn die Welt Kopf steht, benötigt es ein grosses Mass an Kreativität, um den Fokus auf Ziele und das Wichtige gerichtet zu halten.

CREATIVITY als Motto im vergangenen Jahr bedeutete für uns, niemals aufzugeben und auch in schweren Momenten unsere Qualitäten so einzusetzen, dass wir unsere Ziele erreichen. Damit die Menschen selbständig leben können, ihre Kinder zur Schule gehen, sie im Krankheitsfall oder bei Unfall versorgt werden und sie Zukunftsperspektiven haben.

Dieses Ziel mag unrealistisch wirken, doch wir glauben daran und bleiben kreativ.

Das Jahr 2022 zeigt, dass wir unserem Ziel einen weiteren Schritt näher gekommen sind. Dank Ihnen. Dank Ihrem Vertrauen in uns.

Namaste

Melanie Kreuzer
Im Februar 2023

Was konnten wir 2022 mit Ihrer Spende tun?

BILDUNG



Sechstausendfünfhundert Kindern mit Sorge tragen – Wärme schenken einen Lern-Impuls geben.

Hundert Kinder mit einer neuen Primarschule erfreuen.

GESUNDHEIT



Zwölftausend SAFE MOONDAYS Hygienekits in Produktion geben.

Sieben weitere HimalayanAmbulances beschaffen.

Drei Labore von Gesundheitsstationen mit lebensrettendem Material ausrüsten.

NOTFALLHILFE



Zweiunddreissig Familienhäuser bauen (bald haben wir 108).

Sechszwanzig Familien mit einer Notfall-Aktion das Überleben sichern.

BERUFSSCHANCEN



Fünf junge, talentierte Menschen aus abgelegenen Berggebieten und ärmsten Verhältnissen in unser PCL Projekt Batch 2022 aufnehmen.

Zwei Frauenkomitees als Pilotprojekt ausrüsten.

Ein Volontärhaus mit vielfältigen Verwendungsmöglichkeiten erbauen.

Sechszwanzig Menschen durch die Interlocking-Bricks-Manufaktur ein regelmässiges Einkommen ermöglichen.

Fünfhundert neue Kaffeepflanzen setzen und damit noch mehr Bauern Perspektiven geben.



2. Projekte

108 Häuser



Die dritte Phase unseres 108 Häuser-Projektes ist in vollem Gange. Bald dürfen weitere 32 glückliche Familien in ihr neues Heim einziehen. Nach acht Jahren können sie die Wellblech-Übergangshütte verlassen. Auf diesen speziellen Moment freuen sie sich sehr. Die neuen Häuser werden mit unseren Interlocking Bricks gebaut. Diese Bausteine werden von den angeleiteten Bauern selbst in Handarbeit hergestellt. Ganz ohne Umweltbelastung und mit minimalem Stromverbrauch, denn die Bricks werden nicht in Öfen gebrannt, sondern gepresst. Sie ermöglichen eine deutlich stabilere Konstruktion und bieten ein stark verbessertes Raumklima. Sie sind erdbebensicher und schützen vor der Kälte im Winter sowie der Nässe im Monsun. Durch die Produktion direkt vor Ort entfallen nicht nur hohe Transportkos-

ten, es entstehen auch Einnahmequellen für die Bauern. Dies ermöglicht ihnen, selbständig ein Haus zu bauen, das Geld für die Schulbildung ihrer Kinder zu nutzen oder was sie sonst dringend benötigen.

Alle Häuser werden mit Biogas-Installationen ausgerüstet, was ebenfalls zu einem besseren und einfacheren Leben beiträgt. Der Kompost aus der Landwirtschaft wird in Energie zum Kochen umgewandelt.

Die Phase III wollen wir bis im Herbst 2023 fertig bauen.

Unser Traum ist, die verbleibenden 34 Häuser in der Phase IV umsetzen zu können.

Jedes Haus zahlt sich doppelt aus: Familien, die einziehen und Familien, die für ihre Arbeit entlohnt werden. Denn das ist unser Ziel: die Selbständigkeit der Bergdorfbewohner.

Kosten für ein Haus:
Begünstigt:

Projektdauer:

Outcome:

Würden wir es wieder tun?

ca. 17'500 Franken

Familien, die keine Möglichkeit haben,
ihr Haus wiederaufzubauen

25 Monate für 34 Häuser (Phase IV)

Wiederaufbau Wohnraum für Familien

Ja – noch 34 Mal. Dann sind 108 Häuser gebaut.



Eines der 74 Häuser. 108 kommt in greifbare Nähe.

Interlocking Bricks



Das Projekt ist und bleibt eine Erfolgsgeschichte. Die Bricks Manufaktur ist «very important», wie die Bewohner sagen; sie hilft dem Dorf, wirtschaftlich zukunftsfähig zu werden.

Im Jahr 2022 haben weitere lokale Bewohner die Ausbildung zur Herstellung der Bricks und zum Häuserbau erhalten. Insgesamt sind nun 36 Menschen ausgebildet. Sie haben im letzten Jahr 70'000 Interlocking Bricks erstellt.

Zehn Menschen (Männer und Frauen) sind täglich bei der Arbeit und haben eine Entlohnung. Sie wechseln sich nach eigenem Bedarf und Verfügbarkeiten ab (denn sie alle sind nach wie vor Bauern in der Selbstversorgung). Die Interlocking Bricks Manufaktur trägt massgebend

dazu bei, dass die Menschen keine Arbeit in fremden Ländern annehmen müssen.

Ebenfalls im Rahmen dieses Projektes haben acht Menschen erlernt, wie die Mauern für die Häuser optimal und erdbebensicher gebaut werden. Tatkräftig unterstützt wurden sie dabei von einem Schweizer Maurer, der mit seiner Familie drei Wochen in Ratmate war.

Die Manufaktur zur Herstellung der Bricks wird von Yam Rana geleitet. Der Betrieb läuft reibungslos, und viele Bauern-Familien können davon profitieren.

Unser «Berufschancen»-Projekt hat den gewünschten Effekt erreicht und endlose Möglichkeiten geschaffen. «We are very proud of it», ist das Feedback der Einheimischen.

Aktuell:
Begünstigt:
Erfolg:

Betrieb läuft gewinnbringend.
Lokale Familien der Bergdörfer
Einkommen werden generiert.



Transport von der Produktion zur Baustelle.

2. Projekte

HimalayanAmbulance



Sechs HimalayanAmbulances fahren bereits eifrig durchs Gebirge im Himalaya und bringen Menschen aus abgelegenen Dörfern in Spitäler im Tal. Menschen, die ohne die Offroad-Ambulanz keine Möglichkeit hätten, versorgt zu werden. Der Impact dieser lebensrettenden Fahrzeuge ist enorm.

Wir sind sehr berührt von den Feedbacks und Berichten, die wir aus der Phase I erhalten. Jede der sechs HimalayanAmbulances fährt **über 170 Menschen pro Monat** in ein Spital, sehr häufig für schwierige Geburten.

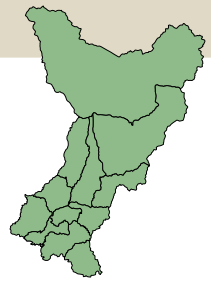
«Nun müssen Bewohner der Bergdörfer sich nicht mehr sorgen, wenn ein Notfall entsteht – sie wissen, dass es die HimalayanAmbulance gibt, die sie retten wird.» Das sind die dankbaren Worte, die an uns gerichtet werden.

Das Jahr 2022 hat uns ermöglicht, die Phase II zu starten. Sieben weitere HimalayanAmbulances werden bald im Einsatz stehen. Die Spitäler übernehmen die Ambulanz und stellen den Betrieb sowie das Personal sicher, kümmern sich um Reparaturen sowie die Neubeschaffung nach Ablauf der Lebensdauer.

Für die nun anstehende Phase III evaluieren wir den grösstmöglichen Impact. Dazu führten wir viele Gespräche mit Behörden und Betroffenen. Die Recherche hat folgendes Resultat ergeben:

Als nächstes werden Himalayan**Street**Ambulances benötigt. Das heisst Intensiv-Ambulanzfahrzeuge (mit ICU) für die geteerten Strassen und mit mehr Platz an Bord.

Warum? Weil es die logische Fortsetzung unseres Projektes ist. Die Offroad-Ambulances sind darauf ausgerichtet, Soforthilfe zu leisten und die Menschen aus den entlegenen, unzugänglichen Gebieten zu holen. Für längere Transporte in die grossen Städte sind sie nicht geeignet. Zudem fehlen sie dann jeweils 3 bis 5 Tage dort, wo sie wirklich gebraucht werden – in den Bergen. Mit den StreetAmbulances schliessen wir diese Lücke und können den Menschen noch besser helfen.



Kosten:
Begünstigt:
Projektdauer:
Outcome:

ca. 93'000 CHF pro HimalayanStreetAmbulance
Tausende von Menschen
10 Monate
Lebensrettung Offroad und auf Strassen



Das neue Fahrzeug: HimalayanStreetAmbulance mit Intensive Care.

Sorge tragen – Wärme schenken



Ein Projekt, das Herzen berührt. Die Verteilungen dieses wertvollen Sets erleichtern den Schulkindern den Alltag. Es ist ein Lern-Impuls, der Hoffnung und neue Möglichkeiten bringt und ausserdem unbezahlbare Lächeln auf die Gesichter der Kinder zaubert.

Oft laufen die Schul Kinder barfuss mit den Schulheften in der Hand teils stundenlange Schulwege. Das Set gibt ihnen Wärme und Schutz in den kalten Wintermonaten. Und die Notizbücher ermöglichen es ihnen, die Hausaufgaben zu machen. Ohne schriftliche Hausaufgaben müssten sie dem Unterricht fernbleiben. Besonders schön – jeder kann mitmachen. Der Impact dieses verhältnismässig kleinen finanziellen Einsatzes ist immens. Für nur 29 Franken pro Kind enthält das Set: Trainingsanzug, Schulrucksack, Notizbuch, Schuhe, Socken und Wollmützen.

Kosten:

Begünstigt:

Projektdauer:

Einsatz:

Outcome:

Würden wir es wieder tun?

Als nächstes stehen folgende Bezirke auf der Liste: Sahid Lakhana und Gandaki Rural Municipality und Gorkha Municipality, sowie ein Aufstocken in den bereits begünstigten Gebieten.

Wollen auch Sie mitmachen und Sorge tragen und Wärme schenken? Das würde uns riesig freuen!

Die glücklichen Gesichter der Kinder, wenn sie ihre Sets erhalten: sambhavnepal.ch/projekt/sorge-tragen-waerme-schenken/

Ausblick:

Gandhaki Rural Municipality: 6'500 Schüler

Gorkha Municipality: 9'000 Schüler

ACHTUNG: Aufgrund der Inflation rechnen wir mit einer Preiserhöhung der Warenherstellung von 10% ab 2024.

188'500 Franken für Sahid Lakhana

6'500 Schülerinnen und Schüler

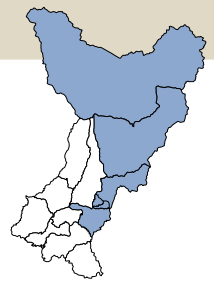
6 Monate

Viel Volontär-Arbeit,

weil wir dieses Projekt lieben

Lern-Impuls für Schulkinder

Immer und immer wieder ...



Link zum Spenden:
sambhavnepal.ch/spenden

Kinder mit warmen Trainingsanzügen und Schulausrüstung.

2. Projekte

SAFE MOONDAYS



Die Phase II ist am Laufen und weitere 12'000 SAFE MOONDAYS Kits werden bald verteilt. Diesmal in Tsum Nubri und Dharce, den zwei höchstgelegenen Gebieten zur Grenze nach Tibet. Besonders in diesen äusserst abgelegenen Regionen bedeuten die Kits für die Mädchen und Frauen eine enorme Erleichterung ihres Alltags. Zudem sind sie ein wichtiger Beitrag für die Gesundheit.

Mit dieser Phase haben wir insgesamt 19'755 Mädchen und Frauen mit diesem wertvollen und für sie unbezahlbaren Hygieneset ausgerüstet. Warum es so wertvoll ist? Mädchen gehen während ihrer Periode nicht zur Schule. Das sind 20% der Schulzeit oder sogar mehr. Was eindeutig keine solide Ausbildung ermöglicht. Frauen können während ihrer Periode oft nicht aufs

Feld, was ebenfalls kein Zustand ist für Menschen, die in der Selbstversorgung leben.

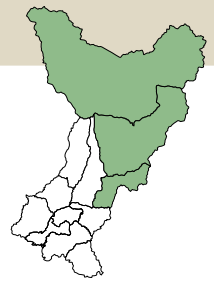
Und so entstand unser SAFE MOONDAYS Projekt, **weil wir die Tage der Frauen zu sicheren Tagen machen möchten.**

Ein Set kostet 11 Franken. **Wer macht mit?**

Ausblick:

Gandaki und Sahid Lakhan Rural Municipality werden die nächsten beiden Regionen sein.

ACHTUNG: Aufgrund der Inflation rechnen wir mit einer Preiserhöhung der Warenherstellung von 10% ab 2024.



Kosten für die nächste Runde:

Begünstigt:

Projektdauer:

Outcome:

Würden wir es wieder tun?

126'500 Franken

11'500 Mädchen und Frauen in Bhimsen

8 Monate

Sicherheit, Hygiene, Freiheit

Unbedingt. Der Spendentopf ist offen.

sambhavnepal.ch/spenden



Dankbare Mädchen mit den SAFE MOONDAYS Kits.

Bhairabi Extension



Im Oktober 2022 erfolgte der erste Spatenstich für die Erweiterung des Primarschulhauses Bhairabi sowie das Volontärhaus. Die Multipurpose Indoor Hall und der Umbau der alten Schulräume sind am Entstehen und werden bald für diverse Verwendungszwecke gebraucht werden können.

Auf dem Gelände der Bhairabi Primarschule entsteht die Multipurpose Indoor Hall. Den Kindern dient die Halle für Sport, Präsentationen, Workshops und während des Monsuns für trockene Pausenzeiten. Die Dorfbewohner können die Halle ebenfalls für soziale Veranstaltungen,

Hochzeiten und Anderes nutzen. Die Halle kann auch vermietet werden und so der Schule finanziell helfen.

Das Volontärhaus, am Standort der temporären Schulräume nach dem Erdbeben, dient neu als Unterkunft für Besucher, Volontär-Arbeiter und Lehrer aus der ganzen Welt, die jährlich zu uns kommen, um die Teacher-Trainings durchzuführen oder um den regulären Unterricht zu ergänzen. Es hat drei Schlafzimmer, zwei Toiletten, eine Küche und einen Gemeinschafts- oder Essensraum sowie einen kleinen Garten – mit Aussicht auf 7000er des Himalayas.

Fertigstellung:
Outcome:

Oktober 2023
ein Primarschulhaus im Himalaya und
ein Volontärhaus mit Vorbild-Charakter



Die Schulkinder freuen sich riesig auf die neue Indoor Hall.

2. Projekte

Unsere Kaffeegärten



Unsere Kaffeegärten gedeihen, und es werden immer mehr. ALAYA wächst nicht auf Plantagen, sondern eingebettet in den Feldern und im Dschungel des Himalayas – zwischen Getreide- und Gemüsefeldern. Die Bauern wählen die optimalen Standorte aus nach Ausrichtung, Sonneneinstrahlung, Wasserverfügbarkeit und Platz, damit die Kaffeekirschen optimal gedeihen und reifen können. Die Bauern pflegen die Kaffeebäume mit ihrer gesamten Erfahrung und ihrer jahrzehntelangen Tradition der Landwirtschaft. Der Boden kennt keine Düngemittel, alles wächst organisch und mit der Kraft der Natur. Die Pulping Station(*) ist in der Entstehung, und Yam Rana leitet den Aufbau und Prozessimplementationen. Der erste Pulper steht bereits vor Ort und wird für die vielen kleinen Chargen der Bauern eingesetzt. Jeder darf mitmachen, und in der Gruppe ergeben sich Quantitäten, die sinnvoll zu Parchment resp. Grünbohnen verarbeitet werden können.

Der ALAYA Kaffee ist in der Schweiz bereits sehr beliebt. Die Kunden schätzen das einzigartige Aroma und die Geschmacksvielfalt der Himalaya-Kaffeebohne. Die Röstungen «Original» und «Pipo» von Willy Zemp, dem einzigen Kaffee-Sommelier in der Schweiz, sowie «Manbu» und «Ratmate» von der traditionsreichen Familienrösterei Caffè Ferrari bieten alles, was sich ein Kaffee-Herz wünscht.

100% ALAYA-Kaffee steckt auch in den kompostierbaren Kapseln für Nespresso-Maschinen. «Delano Lungo» und «Tamino Espresso» bieten den vollen Geschmack, ganz ohne unnötige Geschmacksverstärker.

Ja und wo gibt es den ALAYA? Natürlich bei uns im Webshop sowie im Jelmoli, dem Bio-Fachgeschäft BachserMärt und in der BENU Apotheke Witikon. Und bestimmt auch bald an weiteren Standorten.

www.sambhavnepal.ch/shop/alaya

Pulping Station und Kaffeebäume:

Kosten:

Begünstigt:

Outcome:

ca. 64'000 Franken

Bauern der Himalaya-Dörfer in Gorkha

Perspektiven, Einkommen, Selbständigkeit



Ein Kaffeebaum voller Kaffeekirschen.



(*) In einer Pulping Station wird das Fruchtfleisch der Kaffeekirschen mittels eines sogenannten Pulpers entfernt. Die Prozesse der Fermentation, das Waschen und Trocknen, Sortieren und Auslesen finden hier statt.

Wollen Sie mehr erfahren? Besuchen Sie unseren Workshop mit Willy Zemp, dem Kaffee-Sommelier [Details unter «Veranstaltungen»]. sambhavnepal.ch/veranstaltungen

PCL Gesundheit



Drei in einem. Bildung, Gesundheit und Berufschancen.

Sambhav ermöglicht Jugendlichen mit besonders erfolgreichem Hauptschulabschluss eine Ausbildung auf Proficiency Certificate Level (PCL). Unser Ziel: den Ausbildungsstand erhöhen, Einkommensquellen schaffen und eine Gesundheitsversorgung in abgelegenen Gebieten ermöglichen.

Unser erster Batch hat im Jahr 2019 gestartet – bald werden diese drei jungen Damen ihren Abschluss machen. Gesamthaft sind 15 junge Damen und ein junger Mann im Studium. Für sie alle ist ein Traum wahr geworden.

Gesamtkosten (pro Studienplatz):
Begünstigt:

Dauer:
Würden wir es wieder tun?

Start 2019: Bipana, Pratima und Priti
Start 2020: Dipa, Jyoti, Parwati, Shova und Susmita

Start 2021: Bibash, Sanchita und Sharmila
Start 2022: Prakriti, Bipana, Siya, Ashika und Pushpa

Sie studieren in den Fachrichtungen PCL Nursing, Health Assistant, Radiography, Pharmacy, Lab Technician und Physiotherapy. Bibash besitzt bereits das Certificate und macht den Bachelor of Science in Medical Imaging Technology. Wir sind stolz auf die durchwegs guten Leistungen der Studierenden. Sie beweisen, dass alle Menschen erfolgreich sein können, wenn sie die Möglichkeit bekommen.

19'760 Franken
junge Mädchen und Jungen
mit herausragendem Hauptschulabschluss
4 Jahre
Ja. Am liebsten jährlich.

Übrigens – sobald die Studierenden ausgelernt haben, werden sie im Rahmen von Volontärdiensten ihr Wissen in den Dörfern teilen, Workshops durchführen und Verbesserungen herbei-

führen. Wenn sie eine feste Anstellung haben, geben sie Geld in den Topf für den Studienplatz eines anderen herausragenden Schülers.



Vier glückliche Auszubildende: Pushpa, Ashika, Bipana und Prakriti

2. Projekte

Notfall: Manbu Erdbeben



Am 18. Juli 2022 wurden bei einem grossen Erdbeben in Manbu 26 Familienhäuser zerstört. Glücklicherweise blieb die Schulunterkunft verschont. Doch die Familien haben kein Dach mehr über dem Kopf – und das während des Monsuns, der im vergangenen Jahr sehr starke Regenfälle brachte. Wir haben sofort reagiert und gewusst, wie wir am effektivsten helfen können: mit Aluminium-Wellblechen. Damit konnten umgehend Notunterkünfte gebaut werden – und die Ele-

mente können später beim Bau eines neuen Hauses weiterverwendet werden. Wenige Tage nach dem Erdbeben verteilten wir die Aluminium-Bleche. Trotz Monsun, schwieriger Zugang und überschwemmten Strassen schafften es Prem und sein Team, die Notfallhilfe rasch umsetzen. Die Familien sind unendlich dankbar.

Danke an alle, die geholfen haben, diese Notaktion möglich zu machen.

Kosten:

Begünstigt:

Projektdauer:

Outcome:

7'254 Franken

26 Familien

zum Glück nur wenige Tage

Hoffnung



Soforthilfe dank grosszügigen Spenden.



Abholung der lebensrettenden Bleche.



Zu Fuss durch aufgeweichtes Terrain.



Freudig und dankbar.

108 Frauenkomitees



Das Pilot-Projekt war erfolgreich, und wir sehen den grossen Impact, den man über die Frauenkomitees bewirken kann. Dieses Projekt ermöglicht, die wichtigsten Aufgaben für das Wohlergehen der Gemeinschaft besser und mit mehr Möglichkeiten auszuüben.

Unser Plan: möglichst viele Frauenkomitees mit der Verteilung von Mobiliar sowie weiteren Utensilien für Komitee-Aufgaben zu begünstigen. Sie können diese nicht nur für ihre Meetings und Aktivitäten nutzen – sie können sie auch ausleihen und einen Beitrag in die Komitee-Kasse generieren.

Das ist wichtig, denn die Komitees übernehmen wichtigste Aufgaben wie Wald- und Naturschutz, Wasserkontrolle, Ernte-Koordination und Schulaktivitäten. Zudem agieren sie als eine Art Polizei bei Vorfällen in den Dörfern. Sie sind Gesprächsführer und Mentoren, schlichten und finden Lösungen.

In unserem Projektantrag beschreiben wir im Detail die Aufgaben der Frauenkomitees.

Mobiliar & Gebrauchsgegenstände:

Kosten:

Begünstigt:

Projektdauer:

5'950 Franken pro Komitee

1 - 20 Frauenkomitees

6 Monate

Ein Office-Haus:

Kosten:

Begünstigt:

Projektdauer:

52'000 Franken

10 Frauenkomitees

12 Monate

Outcome:

wichtiger Support für die Gemeinschaft



Komitee-Sitzung ohne Office-Haus.



Bewahrung der Tradition.

2. Projekte

Health Post Lab Material



Fehlende Laborausrüstung schränkt die Arbeit der Gesundheitsstationen stark ein. Sie haben wenig Möglichkeiten, eine korrekte Diagnose bei den Patienten zu stellen. Dies führt wiederum zur Behandlungsunfähigkeit.

Durch die Laborausrüstung, die wir mit diesem Projekt zur Verfügung stellen, können Krankheiten erkannt und richtig behandelt werden.

Diese Neuerung bietet enorme Chancen und ist ein grosser Beitrag an die Gesundheitsversorgung in den abgelegenen Gebieten.

Im Jahr 2022 sind drei Labore finanziert worden. Die Beschaffung ist im Gange, und wir werden die Verteilung so rasch wie möglich durchführen.

Wir hoffen, auch weitere Labore ausrüsten zu können.

Kosten:

Begünstigt:

Outcome:

Würden wir es wieder tun?

104'231 Franken für 3 Labore

alle Menschen der jeweiligen Regionen

Diagnosen erstellen, Leben retten

Am liebsten 108



Ultraschallgerät



Röntengerät



Kühlschrank für Medikamente



Brutkasten für Frühgeborene

108 Naumati Baja (Musikinstrumente)



Die lokale Tradition und Kultur ist in Nepal ein wertvolles Gut, das gelebt, bewahrt und gepflegt wird. Die Menschen schöpfen Kraft und Freude daraus. Im ständigen Austausch erfahren wir, wo die grössten Hürden der Kulturerhaltung sind. Deshalb haben wir das Projekt «Naumati Baja» ins Leben gerufen.

In Nepal gehört es zur Tradition, dass jedes Dorf Musiker hat, die mit den neun Instrumen-

ten, «Naumati Baja» genannt, musizieren. An Hochzeiten, Zeremonien, Neueröffnungen und bei vielen weiteren Gelegenheiten ist die Musikgruppe ein wichtiger Bestandteil.

Da viele Bergdörfer kein Naumati Baja-Set mehr haben, droht die Tradition auszusterben. Die Erhaltung dieses kulturellen Erbes liegt uns am Herzen, und so wollen wir Dorf um Dorf helfen, diese Tradition weiterleben zu lassen.

Kosten:

Begünstigt:

Outcome:

Würden wir es wieder tun?

68'796 Franken für 20 Musikergruppen

Gross und Klein

Klänge, die das Herz erfreuen.

Unbedingt. Gerne 108 Mal.



Damaha



Jhyali-Jhyamta



Sahnai

2. Projekte

Details zu allen Projekten auf sambhavnepal.ch/projekte

Erfolge

Bildung und Gesundheit sind das Fundament für ein selbständiges Leben. Für uns eine Selbstverständlichkeit – in Nepal ein Privileg. Darum liegen uns unsere Bildungs- und Gesundheits-Projekte besonders am Herzen.

Neu

Wir haben viele Ideen für neue Projekte, die uns unserem Ziel immer näher bringen. Drei davon stellen wir hier vor:



Durbar School in Sinsneri

Diese Sekundarschule in den Bergen wird von sehr vielen Kindern aus einem grossen Einzugsgebiet besucht. Wir möchten dazu beitragen, dass diese Schule auch weiterhin eine solide Ausbildung ermöglichen kann. Wir planen den Ausbau mit mehr Klassenzimmern und die Verbesserung der Infrastruktur.



108 Youth Clubs

Sportausrüstungen ermöglichen den Jugendlichen, regelmässig Sport zu treiben. Das stärkt nicht nur die Gesundheit, es fördert auch den Zusammenhalt und lässt Freundschaften entstehen. Sport und Freizeit sind elementar für junge Menschen. Sie fördern Sozialkompetenzen und Empathie. Und: Es macht den Kindern sehr viel Spass!



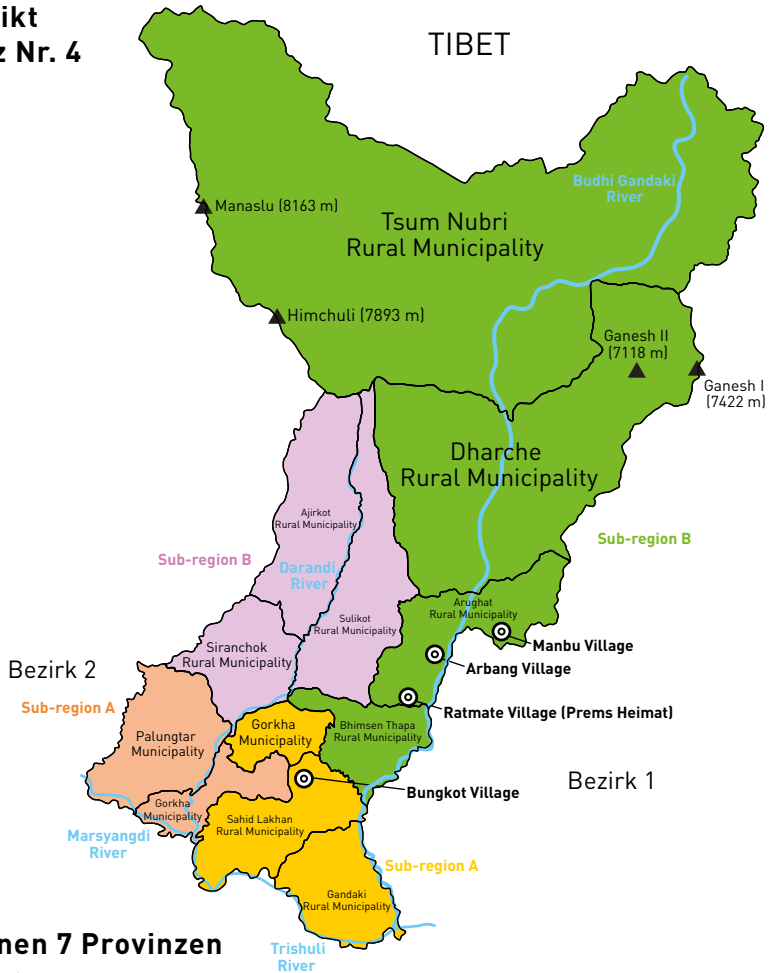
Buddhi Gandhaki Hostel in Arughat

Wir möchten eine Schulunterkunft für die grösste Schule im Bezirk 1 von Gorkha bauen. Ein Grossprojekt, welches Auswirkungen auf die ganze Region haben wird.

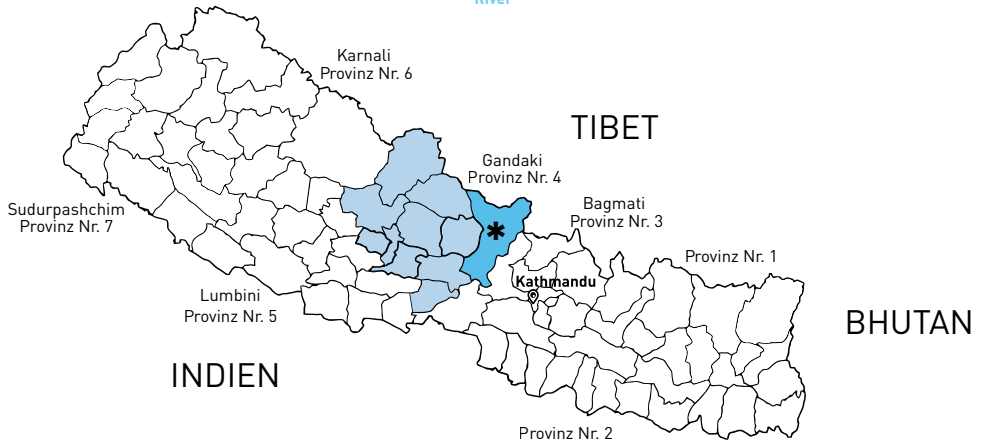
Viele Kinder können keine Sekundarschule absolvieren, weil sie schlicht zu weit weg wohnen, um in die Schule zu kommen. Mit einer Schulunterkunft können wir Abhilfe schaffen. Diese Schule bietet bis zum College alle Levels an. Mit der Schulunterkunft werden wir Tausenden von Jugendlichen eine höhere Ausbildung ermöglichen. Für sie bedeutet dies ein Leben mit Zukunftschancen.

3. Unser Einsatzgebiet

Gorkha, Distrikt
in der Provinz Nr. 4
«Gandaki» *



Nepal mit seinen 7 Provinzen



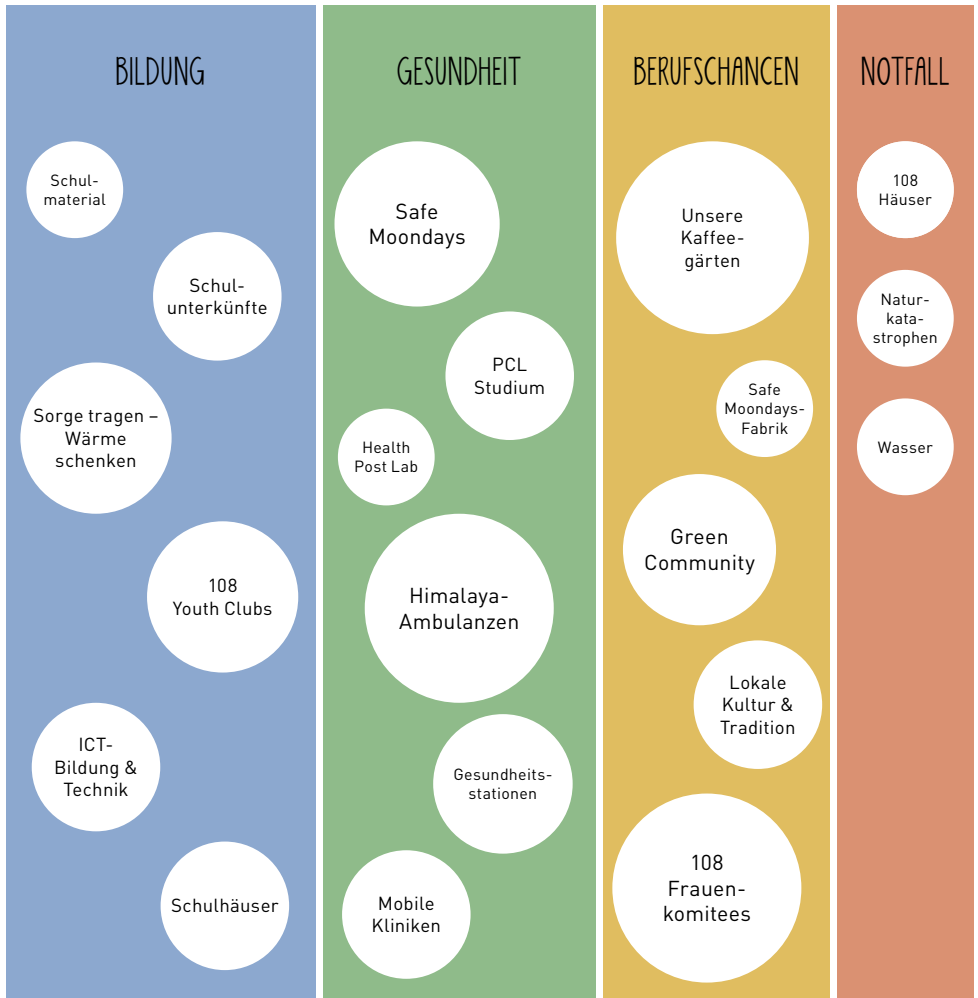
4. Unsere Strategie

Unsere Projekte stehen auf den vier Pfeilern «Bildung», «Gesundheit», «Berufschancen» und «Notfallhilfe».

Wir haben ein klares Ziel vor Augen: Die Menschen unterstützen, selbständig leben zu können. Für ein gesundes Leben in und mit der Natur.

Nachhaltigkeit und Relevanz sowie die Auswirkung und Angemessenheit stehen bei unseren Projekten im Vordergrund. Wir stellen sicher, dass diese Grundsätze befolgt werden, und wir legen grossen Wert auf die Bewahrung der lokalen Tradition.

Spendenziele:



5. Mithelfen

Spenden

Jede Spende unterstützt direkt die Projekte, ist steuerlich abzugsberechtigt und wird bescheinigt. Als Spender wird man über die Projekte informiert und hat jederzeit eine direkte Ansprechperson. Durch Sie sind all unsere Projekte erst möglich. Wir sind Ihnen sehr dankbar!

The Experience

Wir ermöglichen es Ihnen, mitzureisen an einen Ort im Himalaya, wo es keinen Tourismus gibt und wo die Menschen als Selbstversorger in ihrer ursprünglichen Kultur leben. Eine Reise der besonderen Art. Lassen Sie sich verzaubern ... Vor Ort zeigen wir unsere Projekte, arbeiten an Bauprojekten mit – und man kann ein paar Tage lang hautnah erleben, was es heisst, Bewohner eines Bergdorfes im Himalaya zu sein. Reis ernten, manuelle Landwirtschaft kennenlernen und vieles mehr. Prem und Melanie führen diese Reise und teilen ihre jahrelange Erfahrung im Himalaya.

Details der Reise sind auf der Webseite unter «THE EXPERIEECE» ersichtlich.

Die Tour findet alle zwei Jahre im Spätherbst statt. Mehr Informationen auf sambhavnepal.ch/veranstaltungen.



Unterwegs mit Kindern im Dorf Ratmate.



Die Ping, Nepal's traditionelle Bambus-Schaukel, wird nur an hohen Feiertagen aufgestellt.

Mitgliedschaft

Eine Passiv-Mitgliedschaft ist frei jeglicher Verpflichtungen. Als Mitglied wird man Teil von Sambhav und unterstützt unsere Vision und die Projekte.

Der Jahresbeitrag für Einzelpersonen beträgt 108 Franken (die glücksverheissende Zahl im Himalaya) und ist steuerabzugsberechtigt. Der Jahresbeitrag für eine Familie beträgt 216 Franken, für Unternehmen 540 Franken.

Die Mitglieder geniessen folgende Privilegien:

- Vergünstigte Teilnahme an Sambhav-Anlässen
- Jährlicher Gutschein für unseren Shop
- Diverse Vergünstigungen auf unser Sortiment

Für einen Ein- oder Austritt genügt eine formlose Meldung an ein Vorstandsmitglied.

6. Veranstaltungen 2022

Sambhav Event 2022 für «SAFE MOONDAYS»



Endlich wieder, nach drei Jahren – unser Sambhav Event im GZ Wollishofen.

Beim Angebot setzten wir auf Bewährtes und liessen uns auch Neues einfallen: Die ALAYA Kaffee-Bar sowie die Sambhav-Drinks-Bar. Da wir den wohl heissesten Tag im Jahr ausgesucht hatten, war die Besucherzahl kleiner als zuvor. Trotz Hitzewelle konnten wir **5'783 Franken** für SAFE MOONDAYS sammeln.

Dorfmarkt Witikon



Endlich fand er wieder statt. Auch wenn es kalt war, hatte der Markt viele Besucher. Quartieranlässe sind einfach etwas Grossartiges. Sambhav's Kasse wurde mit **4'007 Franken** gefüllt.

Cashmere Atmosphere No. 4 bis 8

Eine einzigartige Atmosphäre: the Cashmere Atmosphere. Im Showroom von Sambhav kann das edle Garn gesehen, gefühlt und probiert werden. Alle geniessen die gemütliche Umgebung, das Glas Prosecco und die spannenden Gespräche. So macht Einkaufen Spass.

Alle Cashmere Events haben gesamthaft **17'071 Franken** Umsatz eingebracht.



Kaffee-Workshop mit Willy Zemp

Wenn Willy Zemp über Kaffee spricht, spürt man die pure Leidenschaft.

Und wenn er mit Meisterhand einen ALAYA Espresso braut, ist das Glück des Kaffee-Liebhabers sowieso perfekt. Die Teilnehmer waren begeistert – und wir werden diesen Event wieder anbieten.

Willy hat den Workshop geschenkt und zusammen mit dem Kaffeeverkauf konnte Sambhav **1'127 Franken** einnehmen.



The Experience (die Reise nach Nepal)



«Ich habe schon praktisch alles erlebt, was man erleben kann, und mich kann man nicht mehr einfach beeindruckt. Diese Reise hat mich sogar sehr beeindruckt.» ist das berührende Feedback eines Teilnehmers.

Die Teilnehmer haben Nepal von einer ganz speziellen Seite kennengelernt. Sehen Sie mehr im Film auf unserer Webseite unter «Veranstaltungen».

HolisticWELL in Zollikon

Der Indoor-Markt im Zentrum von Zollikon mit dem Thema Bewusstheit und Gesundheit. Die Organisatoren haben Sambhav eingeladen, einen Stand zu machen. Und dies war richtig erfolgreich, nicht nur im Umsatz, vor allem in den persönlichen Kontakten und neuen Opportunitäten.

1'953 Franken und ein neuer Teilnehmer für THE EXPERIENCE.

Mala & Bracelet Workshop



Dieses Jahr gab es zusätzlich zum Mala-Workshop mit Soraya Bram einen für Armbänder (Bracelets), der auch für Kinder geeignet ist. Die Künstlerin Soraya bringt das gewisse Etwas mit und verzaubert mit ihrer südamerikanischen Energie. Die Mala und die 108 – davon erfährt man im Workshop mehr.

Für Sambhav gab es **480 Franken** und neue Spender.

xmas Line Zug

Eigentlich war kein Weihnachtsmarkt geplant. Doch Les Deux Women and Men, unser Verkaufspartner für das Cashmere in Zug und Flims, haben uns angefragt und gebeten, das edle Cashmere am xmas Line in Zug anzubieten. Und so stand Melanie zwei Tage in der Weihnachtshütte.

Freudiger Umsatz von **1'600 Franken**.



Veranstaltungen 2022 gesamthaft: 32'041 CHF

7. Unser Sortiment

Wir wählen nur hochwertige Produkte aus und beziehen sie direkt und fair, praktisch aus-

schliesslich aus Nepal. So unterstützen wir das lokale Handwerk und die Wirtschaft.



Cashmere

Die «Sambhav Linie» besteht aus AMARA, NIMBUS, AURORA, APOLLO und CALICO.

Cashmere pur oder mit Seide vereint. Für den einzigartigen Touch. Sehen Sie selbst, und entdecken Sie unsere Pullover, Ponchos, Schals, Mützen, Baby-Mützen und -Decken sowie die riesigen Kuschel-Decken in 4ply AMARA.



Lemongrass-Spray

Der Raumspray in Bio-Qualität aus Bhutan. Lemongrass-Duft für natürliche Frische im Raum.

Alle Produkte können Sie online bestellen:
sambhavnepal.ch/shop

Tibetische Klangschalen

Handgefertigte Klangschalen aus Bhaktapur, Nepal.

Nach Newari-Tradition hergestellt. Schalen von 5 bis 50 cm Durchmesser und weitere Klangwerke.



Gewürze und Himalaya-Salz

Kurkuma und Chilli aus den Gärten von Ratmate, von Devi Ma oder Ganesh in Demeter-Qualität. Von Hand gesät, gepflegt, geerntet und mit einer Steinmühle verarbeitet. Ebenfalls erhältlich das wertvolle Himalaya-Salz «Halit» aus dem Karakorum.



City-Rucksäcke Kali & Nila

Die praktischen Rucksäcke mit Laptopfach. Entdecken Sie die Vorteile von Kali & Nila. Sie können mit einem Aufdruck zu Ihrem ganz persönlichen Begleiter werden.



ALAYA Bohnenkaffee

Ein Hauch Himalaya in unseren Kaffeetassen. Experten stufen ihn als vorzüglich ein. Bio & fair, direkt bei den Bergbauern im Himalaya gekauft. 6 Sorten, 100% Arabica.



Mondzeit-Bücher

Zykluswissen für Gross und Klein. Back to the Roots ist eine geballte Ladung an wertvollem Wissen und wie man mit immenser Freude zyklisch lebt. Das Kinderbuch ist wunderschön illustriert und mit Bildern erklärt.

HimalayaHerbals-Produkte

Zahnpasta, Gesichtereinigung und andere Pflegeprodukte der Ayurveda-Linie «HimalayaHerbals».

ALAYA Kapseln

Kompostierbare Nespresso®-kompatible Kapseln, mit 100% Kaffee und keinen anderen Inhaltsstoffen. Kaffeegenuss pur.



8. Internes

Mitglieder

Ende 2022 zählten wir 39 Mitgliedschaften, davon 6 Familienmitgliedschaften. Während dem Jahr gab es sechs Neueintritte. Wir freuen uns über jedes neue Mitglied und hoffen, weitere begrüßen zu dürfen.

Vereinsversammlung

Am 7. Mai 2022 führten wir unsere Versammlung am Sitz von Sambhav durch. Der gesamte Vorstand und Aktivmitglieder waren anwesend. Das Protokoll der letzten Versammlung, der Jahresbericht und die Jahresrechnung wurden abgenommen, die Vorstandsmitglieder entlastet.

Vorstand

Der Vorstand hat an der Vereinsversammlung 2022 ein neues Mitglied gewählt: Lea Pitts (Juristin) vertritt neu das Ressort «Legal Support».

Revision

Die Revision für 2022 wurde von Erwin Fuchs (Treuhandler aus Zürich) durchgeführt. Wir freuen uns über sein Empfehlungsschreiben und danken ihm für seinen ehrenamtlichen Einsatz. Auf unserer Webseite sind die Dokumente einsehbar.



9. Finanzen

Erlös

Im Kalenderjahr 2022 wurden 854'836 Franken Gesamteinnahmen erzielt. Der Nettoerlös aus Spenden, Mitgliederbeiträgen, Veranstaltungen und Warenverkauf beläuft sich auf 776'561 Franken. Davon sind 646'522 Franken zweckgebunden für Projekte.

Produkte

Dem Warenerlös von 131'358 Franken steht ein Warenaufwand von 78'274 Franken gegenüber; das ergibt einen Reingewinn aus unseren Himalaya-Produkten von 53'084 Franken. Der Erlös aus unseren Events beläuft sich auf 32'041 Franken.

Projektaufwand und -fonds

Der Projektaufwand 2022 beläuft sich auf 655'234 Franken und wurde für folgende Projekte eingesetzt: Bhairabi Extension, PCL-Studium, Sorge tragen – Wärme schenken, Erdbeben Manbu, HimalayanAmbulances, Health Post Lab Material, Safe Moondays, 108 Häuser und Unsere Kaffeegärten. Der Projektfonds für Notfallhilfe ist um 150'000 Franken aufgestockt worden.

Betriebsaufwand

Der Betriebsaufwand beläuft sich auf 83'605 Franken für Administration und Fundraising und liegt somit bei 9,8%.

Ergebnis

Das Geschäftsjahr 2022 schliesst mit einem Überschuss von 37'723 Franken. Das Eigenkapital beläuft sich neu auf 325'650 Franken.

Die vollständige und revidierte Jahresrechnung ist auf der Website einsehbar.
sambhavnepal.ch/sambhav-nepal/jahresrechnung-und-berichte



10. Unser Motto 2023

Mit Erfahrung zum Erfolg.

EXPERIENCES

ist unser Motto für das Jahr 2023

Das Jahr 2022 stand im Zeichen von CREATIVITY.
Auch das wollen wir weiterverfolgen.

**Gemeinsam mit Ihnen und mit den Menschen in Nepal.
Denn bei uns steht das Miteinander im Vordergrund.**



12. Termine

Details zu allen Veranstaltungen auf sambhavnepal.ch/veranstaltungen

Veranstaltungen 2023

1. Halbjahr

| | |
|-------------|--------------------------------------|
| 27. Januar | LagerFAIRkauf ChangeMaker |
| 16. Februar | Cashmere Atmosphere No. 9 |
| 15. März | Vereinsversammlung |
| 22. März | ALAYA Kaffee-Workshop mit Willy Zemp |
| 31. März | Bracelet Workshop mit Soraya Bram |
| 1. April | Mala Workshop mit Soraya Bram |
| 13. Mai | Frühlingsmarkt in Dietikon |

2. Halbjahr

| | |
|-----------------------|--------------------------------|
| 16. September | Dorfmarkt in Zürich-Witikon |
| im Oktober | Charity Yoga für SAFE MOONDAYS |
| im Oktober + November | Cashmere Atmosphere No. 10-12 |
| Ende Oktober/November | THE EXPERIENCE nach Nepal |
| im Dezember | Weihnachtsmarkt im Raum Zürich |

ALAYA

**Möchten Sie ein Coffee Tasting buchen?
Ein Event für Geschäftspartner, Familien oder Freunde.
Auch Gastro-Events möglich. Bitte kontaktieren Sie uns.**



Dhanyabadh



Dhanyabadh bedeutet Danke auf Nepalesisch. Wir danken Ihnen allen für Ihr Vertrauen und Ihre Grosszügigkeit. Gemeinsam machen wir Unmögliches möglich.

Unser Motto «Creativity» hat uns durchs Jahr 2022 geführt, und wir konnten dank kreativen Ideen und Lösungsansätzen unser Ziel weiterverfolgen. Viele Projekte sind in eine neue Phase gekommen, was uns zeigt, dass unsere Ansätze und die Projekt-Auswirkungen nachhaltig sind.

Unsere Erfahrung und unser direkter Kontakt bleiben nach wie vor eine unserer speziellen Qualitäten, die unser Tun stark machen.

Wir hoffen und tun alles dafür, dass Sie uns weiterhin vertrauen und wir gemeinsam diesen spannenden Weg gehen können. Bitte informieren Sie uns, wenn wir etwas besser machen können. Wir wollen unsere Erfahrungen immer ausbauen, kreativ und flexibel bleiben.

Dhanyabadh für Ihr Vertrauen in uns.



Melanie Kreuzer
Präsidentin, Sambhav Nepal (Schweiz)

Prem K Khatry
Präsident, Sambhav Nepal

Marianne Aeberhard
Finanzen, Sambhav Nepal (Schweiz)





Sambhav Nepal

possibility knows no bounds

Jede Spende hilft
PostFinance

IBAN: CH18 0900 0000 1502 7590 8

BIC: POFICHBEXX



Sambhav Nepal (Schweiz) ist ein steuerbefreiter Verein nach Schweizer Recht
Melanie Kreuzer • Im Glockenacker 52 • 8053 Zürich • Schweiz
sambhavnepal.ch • melanie@sambhavnepal.ch • +41 44 548 11 08

Schauen Sie rein, und lassen Sie sich von den Bildern und Filmen verzaubern:
[instagram.com/sambhav.nepal](https://www.instagram.com/sambhav.nepal)
[facebook.com/nepalspendenaktion](https://www.facebook.com/nepalspendenaktion)

Sponsoring Jahresbericht

ARTENSIS Design & Production Prepress, prepress.artensis.com
Pipo Droz, www.peterdroz.ch